

Strategie Komunitně vedeného místního rozvoje

**MAS Partnerství venkova, z.s.
pro období 2021–2027**



EVROPSKÁ UNIE
Evropský fond pro regionální rozvoj
Integrovaný regionální operační program



EVROPSKÁ UNIE
Fond soudržnosti
Operační program Technická pomoc



MINISTERSTVO
PRO MÍSTNÍ
ROZVOJ ČR

Strategie komunitně vedeného místního rozvoje MAS Partnerství venkova, z. s. na období 2021–2027

Červenec, 2021

Verze 1

Dne 24. 8. 2021 schválila Valná hromada MAS

Koncepční část

Obsah

1. Popis území působnosti MAS Partnerství venkova. z. s. a popis zahrnutí komunity do tvorby strategie	6
1.1 Vymezení území působnosti MAS pro realizaci SCLLD v období 2021–2027	6
1.1.1 Stručná socioekonomická charakteristika území působnosti	7
1.2 Mapové zobrazení území působnosti.....	8
1.3 Popis zahrnutí komunity do tvorby strategie	10
1.3.1 Popis historie a zkušeností MAS.....	10
1.3.2 Popis zapojení komunity a relevantních aktérů místního rozvoje do tvorby SCLLD	11
1.3.3 Odkaz na úložiště záznamů	11
2. Analytická část.....	12
2.3 Analýza rozvojových potřeb a rozvojového potenciálu území působnosti MAS.....	12
3. Strategická část.....	16
3.1 Strategický rámec.....	16
3.1.1 Vize	16
3.1.2 Strategické cíle	17
3.1.3 Specifické cíle a opatření Strategického rámce.....	18
3.2 Vazba na Strategii regionálního rozvoje ČR 21+.....	28
3.3 Popis integrovaných rysů strategie	31
4. Implementační část	36
4.1 Popis řízení včetně řídicí a realizační struktury MAS.....	36
4.2 Popis animačních aktivit.....	38
4.4 Popis monitoringu a evaluace strategie	39
4.4.1 Indikátory na úrovni strategických cílů Strategického rámce SCLLD.....	39
5. Povinná příloha – Čestné prohlášení.....	41

Seznam tabulek

Tabulka 1 Seznam obcí, ve kterých bude realizována strategie MAS Partnerství venkova, z. s.	6
Tabulka 2 Zapojení komunity do tvorby strategie SCLLD	11
Tabulka 3 Analýza rozvojových potřeb.....	12
Tabulka 4 Schéma hierarchie cílů a opatření SCLLD.....	25
Tabulka 5 Naplňování SRR ČR 21+ prostřednictvím opatření Strategického rámce SCLLD	28
Tabulka 6 Matice integrovaných rysů SCLLD MAS Partnerství venkova, z. s. 21+	32
Tabulka 7 Indikátory na úrovni strategických cílů SCLLD	39

Seznam obrázků

Obrázek 1 Území působnosti MAS Partnerství venkova s vyznačením hranic obcí.....	8
Obrázek 2 Území působnosti MAS Partnerství venkova, z. s. v kontextu regionů NUTS2 a NUTS3	9
Obrázek 3 Poloha a okolí MAS Partnerství venkova, z. s.	10

1. Popis území působnosti MAS Partnerství venkova, z. s. a popis zahrnutí komunity do tvorby strategie

MAS Partnerství venkova, z. s. vznikla 25. ledna 2005 jako občanské sdružení. Od 1. 1. 2014 je podle zákona č. 89/2012 Sb., občanského zákoníku, její právní formou spolek a nyní užívá oficiálně název „MAS Partnerství venkova, z. s.“. Ustavujícím dokumentem MAS jsou stanovy, kterým podléhá její veškerá činnost. Území působnosti MAS se nachází v severní části okresu Blansko, do kterého spadají dva mikroregiony – Letovicko a Malá Haná. Nachází se zde celkem 25 obcí.

1.1 Vymezení území působnosti MAS pro realizaci SCLLD v období 2021–2027

Do realizace SCLLD v období 2021–2027 budou zapojeny všechny obce z území MAS Partnerství venkova, z. s. Jednotlivé obce včetně jejich údajů o počtu obyvatel a rozlohy, tj. území působnosti MAS, jsou vymezeny v tabulce níže. Údaje vycházejí ze statistických údajů ke dni 31. 12. 2020. Všechny obce se nacházejí v okrese Blansko a spadají do SO ORP Boskovice. Celková rozloha území MAS ke dni 31. 12. 2020 byla 191,69 km², která byla osídlena celkem 17 578 obyvateli. Průměrná hustota zalidnění je 92 obyvatel na 1 km².

Tabulka 1 Seznam obcí, ve kterých bude realizována strategie MAS Partnerství venkova, z. s.¹

Název obce	Počet obyvatel k 1.1.2021	Rozloha obce (km ²)
Borotín	424	7,62
Cetkovice	763	8,53
Deštná	222	3,29
Horní Poříčí	271	5,06
Horní Smržov	137	3,91
Křetín	482	5,95
Lazinov	180	3,86
Letovice	6 720	51,01
Malá Roudka	213	3,86
Míchov	178	3,01
Pamětice	251	3,51
Petrov	131	3,15
Prostřední Poříčí	277	4,89
Roubanina	121	2,69
Skrchov	111	2,12
Stvolová	163	3,75
Sulíkov	306	3,72
Světlá	249	2,23
Šebetov	841	9,41
Uhřice	303	6,56

¹ Zdroj: Data ČSÚ, https://www.czso.cz/csu/czso/data_pro_mistni_akcni_skupiny_mas

Úsobrno	446	7,79
Vanovice	535	12,15
Velké Opatovice	3 623	25,93
Vísky	250	3,79
Vranová	381	3,90
CELKEM	17 578	191,69

1.1.1 Stručná socioekonomická charakteristika území působnosti

Do územní působnosti MAS spadá celkem 25 obcí z obou mikroregionů. Každý mikroregion má své přirozené centrum – město Letovice v mikroregionu Letovicko a Velké Opatovice v mikroregionu Malá Haná. Co se týče velikostní struktury obcí na území působnosti MAS, výrazně převažují obce do 500 obyvatel (20 z 25 obcí). Do velikostní kategorie 500 – 1 000 obyvatel spadají 3 obce a nad 1 000 obyvatel pak mají obce Letovice a Velké Opatovice, které však tuto hranici výrazně převyšují.

Z druhů pozemků v katastru jednotlivých obcí má na celkové výměře největší podíl zemědělská půda (107,52 km²). Nezemědělská půda tvoří menší podíl (84,17 km²). Ze zemědělské půdy je nejvíce zastoupená orná půda (79,11 km²), nejméně se pak na daném území vyskytují ovocné sady (2,17 km²).

Na území MAS se nevyskytuje žádné velkoplošné chráněné území. Ovšem v rámci obecné ochrany přírody se zde vyskytují maloplošná chráněná území – přírodní rezervace Durana nacházející se na území obce Úsobrno. Rezervace chrání rozsáhlé zachovalé bučiny na ploše 46,83 ha. Na území obce Šebetov se nalézá přírodní památka Horní Bělá, která je chráněná pro luční enklávu v údolí nivy Bělé se zachovalými břehovými porosty a výskytem mokřadních a rašelinných společenstev na rozloze 22,44 ha. Další přírodní památkou na území MAS v části obce Babolky je Babolský háj s chráněným mokřadem, kde se vyskytuje chráněná bledule jarní a vzácný kapradník bažinný. V Letovicích byl za přírodní památku vyhlášen zámecký park, a to díky stromům exotického původu. Pod ochranou je i Svárovská lipová alej nacházející se u obce Svárov. Významné stromořadí vysazené v roce 1920 v rámci výsadby Lip svobody je dlouhé 600 m s 80 rostlými lípami. V roce 2020 alej zvítězila v anketě Alej roku.

Území působnosti MAS Partnerství venkova, z. s. má podnikatelskou základnu na velmi dobré úrovni. Na daném území bylo ke dni 31. 12. 2020 evidováno celkem 1 861 subjektů, přičemž aktivní podnikatelský subjekt se nachází v každé obci. Počet podnikatelských subjektů v jednotlivých obcích se od sebe vzájemně liší i v závislosti na lokální dostupnosti, podnikatelských podmínkách a příležitostech. Rozmezí se pohybuje mezi 14–83 subjektů, pokud nezohledníme podniky v Letovicích a Velkých Opatovicích, tam je počet podnikatelských subjektů přirozeně výrazně vyšší. Z pohledu zaměření podnikatelské činnosti zjištěných subjektů na daném území MAS převažuje těžební průmysl, stavebnictví, ale i zemědělství. Především ekonomika mikroregionu Malá Haná, která je výrazně zaměřena na zemědělství, což je dáno přírodními podmínkami, jako je úrodná půda, i historickými faktory, je tradičně zemědělská. Sekundární sektor je rozvinutý především na Letovicku.

Většina těchto podnikatelských subjektů má právní formu fyzické osoby podnikající dle živnostenského zákona, celkem 1 257 subjektů. K nejvýznamnějším zaměstnavatelům patří firmy LETOVICKÉ STROJÍRNY, s.r.o., Letoplast s.r.o., Tylex Letovice, a.s., BARVY A LAKY TELURIA, s.r.o. ve Skrchově, P-D Refractories CZ a.s. ve Velkých Opatovicích a Sklárný Moravia a.s. v Úsobrně. Všechny výše uvedené firmy působí v různých odvětvích průmyslu. Nejvýznamnějšími zemědělskými podniky jsou LEDEKO,

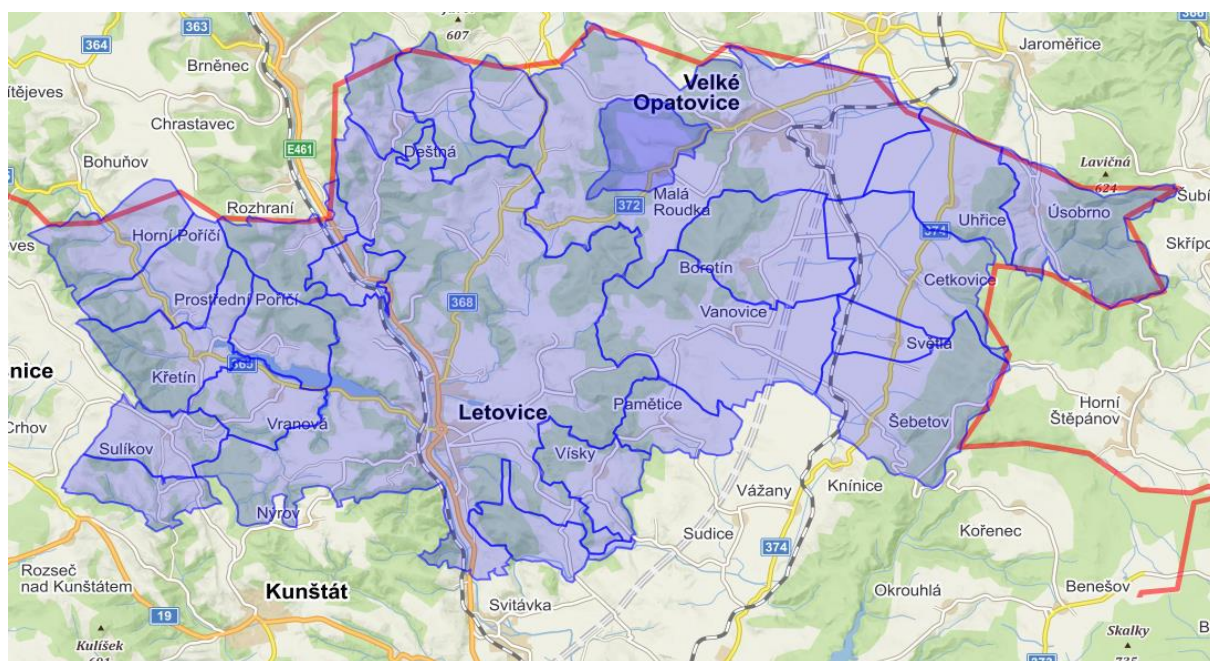
a.s. v Letovicích, AGROSPOL, a. d. Knínice, které má svá střediska na území MAS v Šebetově a ve Vanovicích, a VOS zemědělců, a.s. ve Velkých Opatovicích.

1.2 Mapové zobrazení území působnosti

MAS Partnerství venkova, z. s. působí v nejsevernější části Jihomoravského kraje na území s rozlohou 191,89 km², přibližně 22 % rozlohy okresu Blansko. Do MAS spadají dva mikroregiony v okrese Blansko – Letovicko a Malá Haná. Letovicko se rozkládá v západní části území celkem na 107,61 km² na pomezí Českomoravské vrchoviny a Boskovické brázdy. Ve východní části území se pak na pomezí Boskovické brázdy a Dražanské vrchoviny rozpíná Malá Haná o rozloze 84,08 km². Převážná většina území se vyznačuje kvalitní zemědělskou půdou mírně zvlněného rázu s množstvím lesů.

V novém programovém období, tedy 2021-2027, bude území působnosti beze změny zachováno.

Obrázek 1 Území působnosti MAS Partnerství venkova s vyznačením hranic obcí²



² Zdroj: Národní síť MAS, nsmas.cz

Obrázek 2 Území působnosti MAS Partnerství venkova, z. s. v kontextu regionů NUTS 2 a NUTS 3 ³

Regiony soudružnosti (NUTS2) a kraje (NUTS 3) České republiky
Cohesion Regions (NUTS 2) and Regions (NUTS3) in the Czech Republic



Pro lepší zobrazení pozice území působnosti MAS Partnerství venkova, z. s. v rámci regionu je níže uvedena mapa vymezující polohu a okolí MAS. Samotné území se nachází v nejsevernější části Jihomoravského kraje v okrese Blansko. Území MAS spadá do regionu NUTS II Jihovýchod, který tvoří právě kraj Jihomoravský spolu s krajem Vysočina. Zároveň tvoří hranici mezi Jihomoravským, Pardubickým a Olomouckým krajem. MAS na severu sousedí s okresem Svitavy v Pardubickém kraji, východně pak s okresem Prostějov v Olomouckém kraji, jižně je obklopen okresem Blansko.

³ Zdroj: ČSÚ, vlastní zpracování

Obrázek 3 Poloha a okolí MAS Partnerství venkova, z. s.⁴



1.3 Popis zahrnutí komunity do tvorby strategie

1.3.1 Popis historie a zkušeností MAS

Snaha převážně zemědělských podnikatelů a veřejné správy zkvalitnit venkovský život na základě spojení regionálních vazeb a dosažení na dotační tituly vedla k založení místního partnerství. Ustavující schůzka ze dne 14. 1. 2005 s 9 zakládajícími členy byla oficiálně založena místní akční skupina Partnerství venkova, která byla 25. 1. 2005 Ministerstvem vnitra ČR registrována jako občanské sdružení. Od 1. 1. 2014 je podle zákona č. 89/2012 Sb., občanského zákoníku, právní formou MAS spolek. Skupina propojila všechny aktivní členy napříč všemi oblastmi usilující o zlepšení životních podmínek v dané lokalitě – zástupci z veřejné, neziskové a podnikatelské sféry působící v dotčeném území. Skupina byla založena s cílem získávat finanční prostředky z evropských i národních dotačních programů pro rozvoj svého území. Mezi další činnosti spolku pak také patří propagace spolku včetně jeho členů, regionálních produktů (i prostřednictvím bezplatně poskytovaných tiskovin a multimédií), podpora multifunkčního zemědělství, ochrana životního prostředí, organizace odborných seminářů, konferencí, osvětových a společenských akcí pro odbornou i širokou společnost.

MAS Partnerství venkova, z. s. zaznamenala první úspěch v roce 2006, kdy jako jedna z 23 MAS uspěla v rámci národního programu LEADER ČR. Prostřednictvím tohoto programu obdržela MAS finanční prostředky ve výši 3 mil. Kč, které byly použity na financování vybraných projektů. Z této finanční podpory byly zrealizovány 4 projekty – zakoupení stroje pro vyžínání trávy, čištění cest a příkopů pro společnost Ledeko a.s. Letovice, vybudování Přírodního kulturně-sportovního areálu v obci Vísky,

⁴ Zdroj: Národní síť MAS, www.nsmas.cz

zakoupení malé mechanizace na údržbu veřejné zeleně v obci Horní Smržov a zavedení bezdrátového rozhlasu v obci Borotín. Tento počáteční úspěch zadal realizaci dalších projektů v rámci programového období 2007-2013 a 2014-2020.

MAS se nezaměřuje pouze na podpory lokálních projektů, zároveň se zabývá vlastními projekty – spolupráce s jinými místními akčními skupinami. MAS Partnerství venkova je zakládajícím členem Národní sítě MAS ČR a snaží se spolupracovat zejména se sousedními skupinami. Nejužší spolupráci pojí s MAS Boskovicko PLUS a s MAS Poličsko, se kterými pracovaly na projektech Naším nejmenším, Venkov – můj domov aneb “Víš, kde žiješ?” a Hřbitovy – naše kamenná historie. MAS Partnerství venkova, z. s. však spolupráci neomezuje pouze na regionální úrovni. O tom svědčí mezinárodní spolupráce, které se podařily navázat se slovenskými partnery. Společně s RRA Senica byly v rámci Programu cezhraničnej spolupráce SR-ČR 2007–2013 zrealizovány čtyři projekty.

V období 2012–2020 provozovala MAS Partnerství venkova, z. s. energetické konzultační a informační středisko (EKIS), na jehož činnost čerpala MAS finanční podporu od Ministerstva průmyslu a obchodu. Posláním EKIS bylo zvýšit povědomí veřejnosti o možnosti úspor energie. Poradenské středisko tak poskytovalo občanům, podnikům, podnikatelům i zástupcům veřejné správy bezplatné konzultace v oblasti energetických úspor, zavádění inovativních technologií a postupů vedoucích ke zvýšení efektivity užití energie.

1.3.2 Popis zapojení komunity a relevantních aktérů místního rozvoje do tvorby SCLLD

Do zpracování SCLLD byli zapojeni členové MAS, tedy obce, podnikatelé a neziskové organizace, dále i samotní občané, kteří mají právo vyjádřit názor a přispět podněty k rozvoji a prosperitě svého regionu. Přípravná část byla zaměřena na identifikaci potřeb regionu a práce na SCLLD. Sběr dat byl založen na dotazníkovém šetření, sběru dat v jednotlivých obcích a na výsledcích z veřejných projednávání na úrovni mikroregionů. Díky zapojení všech typů subjektů v regionu MAS bude dodržen princip komunitně vedeného místního rozvoje, který je dle definice nástrojem pro zapojení obyvatel území na místní úrovni do plánovacích procesů i realizace rozvoje území. V odborné části pak byly zpracovány analytické a strategické části SCLLD v návaznosti na výstupech z přípravné části. Analytická část vychází z veřejně přístupných databází a z dat u příslušných úřadů.

Tabulka 2 Zapojení komunity do tvorby strategie SCLLD

<i>Metoda zapojení</i>	<i>Datum (období) provedení</i>
<i>Dotazníkové šetření pro zastupitele a občany obcí MAS</i>	<i>19. 2. 2021 – 9. 3. 2021</i>
<i>Dotazníkové šetření pro místní podnikatele, neziskový sektor a spolky</i>	<i>26. 2. 2021 – březen 2021</i>
<i>Jednání u kulatého stolu</i>	<i>29.3.2021</i>
<i>Veřejné projednání návrhu strategie</i>	<i>24.5.2021</i>

1.3.3 Odkaz na úložiště záznamů

MAS Partnerství venkova, z. s. využila k doložení záznamů výše uvedeného popisu zapojení komunity a relevantních aktérů z území přílohy strategie CLLD, resp. příslušné žádosti v MS2014+, viz Příloha č. 1-5.

2. Analytická část

2.3 Analýza rozvojových potřeb a rozvojového potenciálu území působnosti MAS

MAS Partnerství venkova, z. s. působí v území, které se skládá z většího počtu menších obcí, čímž může docházet k rozvojovým disparitám mezi obcemi. Tato územní rozdílnost je dána i přírodními podmínkami. Převažují zde zemědělské podniky. Nezaměstnanost sice oproti předchozímu období klesla a vzdělanostní struktura obyvatel stoupla, ale i tak se území potýká s odlivem obyvatel za lepšími pracovními podmínkami do jiných regionů. V regionu je zapotřebí se zaměřit na základní aspekty jako je zkvalitnění silniční sítě a podporu rozvoje infrastruktury. Vedle toho se však nesmí zapomínat na péči o životní prostředí a cestovní ruch pro udržení atraktivity regionu, dále podporu podnikání a vzdělanosti obyvatel.

Z výše uvedeného vyplývají následující rozvojové potřeby pro území MAS Partnerství venkova, z. s. Jsou zde uvedeny také cílové skupiny, které budou mít největší užitek z naplnění níže uvedených rozvojových potřeb nebo by se na jeho naplnění mohly podílet.

Tabulka 3 Analýza rozvojových potřeb

Rozvojová potřeba	Popis potřeby pro rozvoj území
A. Rozvoj a zkvalitnění místních komunikací	<p>Dopravní infrastruktura v řešeném regionu je postavena na hlavním koridoru silnice číslo I/43. Ovšem z výhod této dopravní tepny čerpají pouze obce umístěné v její blízkosti. Navíc se na území stále diskutuje o vybudování plánované komunikace R43, kde ani v současné době není jasný posun, zda se tato silnice bude řešit či ne. Vybudování této komunikace by bylo přínosem pro rychlejší mobilitu do větších měst, tudíž by obyvatelé regionu mohli využívat výhody venkovského bydlení s dobrou dostupností do větších center. Tuto problematiku však není schopna samotná MAS vyřešit. V obcích na území MAS jsou stěžejním problémem místní komunikace v gesci obcí, které jsou ve většině případů ve špatném stavu. Je tedy potřeba věnovat pozornost modernizaci, údržbě a rozvoji místních komunikací. Do této kategorie spadají také potřeby v oblasti rekonstrukce mostů v rámci místních komunikací. Dále se jedná o modernizaci a obnovu dopravního značení. V tomto případě může být MAS jednotlivým obcím nápomocná. V případě zkvalitnění obecních silnic hovoříme o prospěchu pro místní obyvatele, udržitelném rozvoji obce jako takovém. Modernizace silnic, ať už rekonstrukce povrchů nebo celková rekonstrukce, má za následek i pozitivní vliv na životní prostředí, jelikož lepší povrch silnic koresponduje s nižší spotřebou paliva, menším opotřebením automobilů a zajištěním plynulejšího provozu. Vznikem nových komunikací dojde ke zmírnění územní rozdílnosti řešeného regionu. Naplnění potřeby přispěje ke zkvalitnění dopravní infrastruktury regionu, k jeho celkovému rozvoji a také ke zmírnění územní rozdílnosti řešeného regionu.</p> <p>Cílové skupiny: obce, občané regionu, turisté</p>
B. Zvýšení bezpečnosti dopravy	<p>Apel je na vybudování míst pro přecházení v nepřehledných úsecích a u zastávek autobusů/vlaků nebo u veřejných budov (OÚ, školy). Pěší doprava je vystavena riziku, je nutné v obcích řešit chodníky pro bezpečné přemístění obyvatel. Dále je zapotřebí řešit uspokojení potřeby parkovacích ploch zejména u budov občanské vybavenosti. S ohledem na místo, ve kterém by se parkoviště budovalo, by se dalo uvažovat o tzv.</p>

	<p>zelených parkovištích, které jsou vybudovány ze zatravnovací dlažby a došlo by tak k mírnějším dopadům na životní prostředí. Výhodou takových řešení je využití inovativních a environmentálních přístupů. Pro bezpečnost v dopravě je také nutné neopomínat budování cyklostezek a cyklotras, díky nimž se budou cyklisté, případně i pěší, pohybovat po bezpečných cestách. Celkový přínos je jak pro obyvatele daných obcí, návštěvníky regionu a v případě cyklostezek/cyklotras i pro turisty. Naplnění této rozvojové potřeby přispěje ke zvýšení bezpečnosti pěší a cyklistické dopravy a k zajištění dostatku parkovacích ploch.</p> <p>Cílové skupiny: obce, občané regionu, návštěvníci regionu</p>
C. Eliminace odlivu obyvatel z území	<p>Cílem je zatraktivnit region tak, aby nedocházelo k odlivu obyvatel. Tato potřeba je dána vzájemnou interakcí ostatních rozvojových potřeb, jako je podpora bydlení, rozvoj základních služeb, podpora podnikatelů a dalších. Dbát na to, aby byl region pro občany zajímavý a nabízet alternativy. Je nutné kompenzovat nedostatky jinými možnostmi a výhodami v regionu. Je nezbytné propagovat region a jeho silné stránky jako jsou přírodní podmínky, výhody života na vesnici, sociálně – kulturní život občanů a další. Naplnění této potřeby povede k rozvoji regionu jako celku. Naplnění dané rozvojové potřeby přispěje k udržení obyvatel v regionu, zejména ekonomicky aktivních obyvatel, a také k možnému přílivu nových obyvatel.</p> <p>Cílové skupiny: obce, občané, podnikatelské subjekty, OSVČ, NNO</p>
D. Udržení příznivého vzdělanostního trendu obyvatel	<p>Dále rozvíjet a modernizovat oblast školních, ale i předškolních zařízení. Udržet kapacity na odpovídajících číslech. Modernizovat zázemí tak, aby bylo v souladu s normami a novodobými požadavky. Vytvářet nové kmenové učebny pro praktickou výuku žáků (dílny, cvičné kuchyně, zahrady pro environmentální výchovu atp.). Držet úroveň vzdělanostní struktury na vysoké úrovni tak, aby se v porovnání co nejvíce blížila vzdělanostní struktuře vyšších územních celků. V regionu se nachází 8 škol v menších obcích pro děti od 1. -5. třídy, tyto školy nemají dostatek finančních prostředků na modernizaci zázemí či budování nových odborných učeben. Naplnění dané rozvojové potřeby přispěje k udržení vzdělanostního trendu v souladu s požadavky moderní doby.</p> <p>Cílové skupiny: obce, školská zařízení, občané</p>
E. Podpora bydlení	<p>Většina obcí se potýká s nedostatkem volných parcel pro bydlení. Tento problém však MAS a ani většinou samotné obec nejsou schopny vyřešit. Je zapotřebí zaměřit se na řešení v podobě rekonstrukce a modernizace stávajících bytových domů. Revitalizaci brownfieldů, ze kterých mohou vzniknout také nové bytové jednotky. Vytvoření startovacích bytů pro mladé rodiny s dětmi tak, aby došlo k přílivu obyvatel do regionu. Ale také budování bytů pro seniory či sociálně slabé. Naplnění potřeby zajistí, aby nedocházelo k odlivu obyvatel z regionu.</p> <p>Cílové skupiny: obce, občané, podnikatelé, OSVČ</p>
F. Rozvoj základních služeb	<p>Je zapotřebí neustále dbát na kvalitu a množství nabízených služeb s ohledem na zatraktivnění území tak, aby stávající občané neměli potřebu region opouštět z důvodu nedostupnosti služeb. A také díky těmto službám zabezpečit to, že se území stane lukrativním i pro menší podnikatele. Opět je zde interakce s další rozvojovou potřebou – podpora malých a středních podniků. Může se jednat například o zřízení pojízdných prodejen, které zajistí dovoz základních potřeb do obce, kde není obchod, což ocení zejména senioři či matky s malými dětmi. Nabízení služeb jako je kadeřnictví, manikúra, pedikúra atp. také formou „do domu“, starší občané</p>

	<p>nebo i opět maminky na mateřské ocení tuto službu a je zde prostor pro vznik nových drobných podnikatelů. Do této potřeby spadá také modernizace/rekonstrukce budov občanské vybavenosti – obecní úřady, knihovny, kulturní domy, obchody, ale také sportoviště a veřejná prostranství. Naplněním potřeby dojde ke zkvalitnění života v obcích.</p> <p>Cílové skupiny: obce, občané, podnikatelé, OSVČ</p>
G. Rozvoj a podpora stávajících sociálních a zdravotních služeb	<p>Celorepublikový trend hovoří o stárnutí obyvatel, je tedy zapotřebí zajistit adekvátní dostupnost a kvalitu sociálních služeb nejen pro starší občany, ale také pro sociálně nebo zdravotně znevýhodněné, dále také pro mladé lidi ze sociálně znevýhodněného prostředí. Jednat se může o terénní služby, kdy je zapotřebí zajistit školený personál/tým s potřebným vybavením pro výkon své práce. Také výstavba či modernizace domovů pro seniory, stacionářů a jiných sociálních zařízení povede k celkovému zkvalitnění této rozvojové potřeby. Pokud se bude jednat o výstavbu takového nového zařízení, je zapotřebí myslet na vhodnost umístění, spádovost a personální zajištění. Naplněním potřeby dojde ke zvýšení kapacity a kvality infrastruktury pro poskytování sociálních a návazných služeb.</p> <p>Cílové skupiny: obce, senioři, osoby se zdravotním postižením, osoby, které jsou v nepříznivé životní situaci, NNO</p>
H. Podpora společenských, kulturních a sportovních akcí	<p>Jelikož se na území MAS Partnerství venkova nachází 80 % malých obcí, tj. do 500 obyvatel, je zapotřebí podporovat udržování tradic, které vedou k soudržnosti místních obyvatel. Dodržování tradic a zvyků může také přispět k rozvoji cestovního ruchu a podpoře drobných podnikatelů. Na území se konají různé akce, které mají větší dosah, než je území MAS. V tom případě je důležitá také propagace těchto akcí. Naplněním této rozvojové potřeby může dojít opět k interakci s ostatními rozvojovými potřebami.</p> <p>Cílové skupiny: obce, občané, podnikatelé, OSVČ, NNO</p>
I. Péče o památky v území	<p>Péče o památky v území je důležitá z hlediska zachování kulturního dědictví. Bude kladen důraz na modernizaci a obnovu památek, které jsou ve špatném stavu a zpřístupnění památek veřejnosti. Dále zachování a rozvoj lidových a uměleckých řemesel. Investice do obnovy a oživení kulturně-historického dědictví mohou přispět nejen ke zvyšování atraktivity území pro místní obyvatele, ale i pro návštěvníky, a mohou tak podpořit navazující investice a přinést prostřednictvím kultury rozvoj celého regionu.</p> <p>Cílové skupiny: obce, občané, budoucí generace</p>
J. Podpora malých a středních podniků v regionu	<p>Pro celkový rozvoj regionu je důležité nezapomínat na podporu malých a středních podniků, které většinou zajišťují i základní služby v regionu. Je potřeba pomáhat OSVČ nebo malým podnikům v jejich rozvoji podnikání, modernizaci, aby mohli nadále provozovat a poskytovat svoje služby. Protože díky těmto podnikatelům a službám, které poskytují, se může rozvíjet i celý region. Jelikož na území MAS převážná většina firem podniká v odvětví zemědělství, lesnictví a rybářství, je zapotřebí poskytnout těmto podnikům adekvátní podporu formou např. diverzifikace zemědělských činností, inovace, pořízení nových strojů, pomoc při mimořádných událostí (kúrovcová kalamita, eroze) a marketingu. Naplnění dané rozvojové potřeby přispěje k rozvoji malého a středního podnikání v regionu a částečně také ke snížení nezaměstnanosti.</p> <p>Cílové skupiny: obce, občané, podnikatelé, OSVČ</p>

K. Podpora NNO	<p>Podstatou neziskových organizací je uspokojování potřeb určité skupiny obyvatel či se záměrem dosáhnout určitého cíle. Tyto organizace svojí činností NNO často doplňují činnost veřejné správy nebo i v některých případech efektivněji a adresněji zajistí tyto služby. Proto je zapotřebí takové organizace v regionu podporovat, jsou založené na pomoci druhým, fungují komunitním způsobem, sdružují určitou skupinu lidí, což je ve výsledku velmi prospěšné pro celou společnost. Naplnění dané rozvojové potřeby přispěje k zajištění fungování potřebných NNO v regionu.</p> <p>Cílové skupiny: NNO, obce, občané</p>
L. Podpora zaměstnanosti	<p>Udržovat nízkou míru nezaměstnanosti. Synergií mezi zaměstnaností je i rozvoj základních a doplňkových služeb v obcích, které vytvoří nová pracovní místa v regionu. Důležitá bude podpora dlouhodobě nezaměstnaných, absolventů, matek po rodičovské dovolené a dalších specifických skupin formou např. kurzů pro zvýšení kvalifikace, školících programů a programů pro návratové kurzy. Příznivým efektem pro zaměstnanost bude také rozvoj cestovního ruchu v území. Je třeba neopomínat sezónní nezaměstnanost, která vzniká proměnlivostí trhu práce a je zapotřebí zajistit, aby i mimo sezónu našli tito pracovníci uplatnění na trhu práce.</p> <p>Cílové skupiny: dlouhodobě nezaměstnaní, absolventi, matky po mateřské dovolené, OSVČ, podnikatelé</p>
M. Podpora rozvoje udržitelného cestovního ruchu	<p>Cestovní ruch je specifické odvětví, které je navázané na soubor prvků daných územím, ať se jedná o přírodní podmínky, kulturní dědictví, sportovní vyžití nebo společensko-kulturní akce. Důležitým slovem je udržitelnost, jelikož v případě intenzivního rozvoje cestovního ruchu může docházet také k negativním dopadům na rozvoj regionu. MAS Partnerství venkova, z. s. se potýká s územní roztržitostí, kterou by právě rozvoj infrastruktury cestovního ruchu mohl spojit. Podpora a rozvoj doprovodné infrastruktury by měl být v souladu s místními atraktivitami území. Řešený region je protkaný přírodním bohatstvím a místními kulturními akcemi. Naplnění dané rozvojové potřeby dojde k rozvoji cestovního ruchu, zejména lepší propagací regionu jako celku, ale díky podpoře kvality nabízených služeb.</p> <p>Cílové skupiny: obce, občané, turisté, podnikatelské subjekty, OSVČ, NNO</p>
N. Využití SMART a inovativních řešení	<p>Jelikož se moderní doba neustále posouvá v oblasti technologií dopředu, je žádoucí tyto inovace neopomíjet a při řešení problémů v dané lokalitě využívat i tzv. SMART řešení. Aplikace chytrých řešení může přispět k udržení populace na venkově. Chytrá řešení se mohou promítnout již v samotné správě obce. Naplněním potřeby se zvýší konkurenceschopnost regionu.</p> <p>Cílové skupiny: region, obce, občané</p>
O. Hospodárné využití přírodních zdrojů	<p>Jednotlivé obce by se měly zaměřit na efektivní využívání obnovitelných zdrojů energie. Využívání obnovitelných zdrojů energie pozitivně ovlivňuje nejen životní prostředí, ale celkově i regionální rozvoj. Obnovitelnými zdroji energie se rozumí především využití větru, sluneční energie, geotermální energie, energie vody, biomasy, plynu ze skládek a z čistíren odpadních vod a bioplynů. Vzhledem k převažující zemědělské činnosti v regionu je zde možné zaměřit se na následné využití biomasy, která však vzniká i z biologicky rozložitelné části průmyslového a komunálního odpadu. V regionu převažuje zemědělská prvovýroba, přičemž vzniklá biomasa může být využita pro energetické účely. Dále při rekonstrukcích veřejných</p>

	<p>budov by se nemělo opomínat na využití obnovitelných zdrojů – např. sluneční energie, energie vody. Naplněním dané potřeby se sníží negativní dopady na životní prostředí. Cílové skupiny: region, obce, podnikatelské subjekty</p>
<i>P. Pomoc při řešení mimořádných živelných událostí</i>	<p>Jedním z hlavních úkolů územního plánování je vytváření podmínek pro snižování nebezpečí ekologických a přírodních katastrof a pro odstranění jejich důsledků, a to přírodě blízkým způsobem. Proto je zapotřebí mít aktualizované územní plány v obcích. Důležitá je také koordinace v rámci celého území a mít jasně vytyčená problémová místa, a tím v případě potřeby předcházet negativním dopadům. Naplněním dané potřeby dojde k efektivnějšímu plánování rozvoje území.</p> <p>Cílové skupiny: region, obce</p>
<i>Q. Ekologický přístup v nakládání s odpady</i>	<p>Úkolem MAS může být motivace, podpora a šíření osvěty ohledně efektivního třídění a nakládání s odpady. Obce by měly dbát na předcházení vzniku odpadů i z ekonomického hlediska, protože nižší produkce odpadů za obec znamená snížení nákladů spojených s odpadovým hospodářstvím. Důležité je zamezit vzniku černých skládek. Také monitoring nakládání s odpady (zejména nebezpečnými) ve větších podnicích je důležitý i v souvislosti s ochranou životního prostředí. Naplněním této potřeby se sníží podíl skládkování a zlepší se možnosti zpětného využití odpadů.</p> <p>Cílové skupiny: region, obce, občané</p>
<i>R. Ochrana životního prostředí</i>	<p>Ochrana životního prostředí je velmi úzce provázaná s ostatními rozvojovými potřebami a při naplňování výše uvedených potřeb by se mělo vždy dbát na dopady na životní prostředí. Při přípravě projektů je nutné definovat dopady na životní prostředí a snažit se eliminovat negativní vlivy i např. s pomocí využití moderních technologií, inovativních postupů. Naplněním této potřeby dojde k zachování současného příznivého stavu.</p> <p>Cílové skupiny: region, obce</p>

3. Strategická část

3.1 Strategický rámec

3.1.1 Vize

Představuje definici (popis) stavu, v jakém se bude území působnosti MAS nacházet po naplnění rozvojových potřeb identifikovaných v Analýze rozvojových potřeb a rozvojového potenciálu území MAS.



Vize rozvoje MAS Partnerství venkova, z. s., 2021-2027

„MAS Partnerství venkova bude v roce 2027 územím pro kvalitní život obyvatel s rozsáhlou občanskou vybaveností, kvalitní technickou infrastrukturou. Území, které se nachází v prostředí se zachovalým krajinným rázem, hodnotnými kulturními památkami, jehož potenciál bude využíván i pro udržitelný cestovní ruch. Region, který využívá inovativní nástroje pro růst a diverzifikaci ekonomických činností a podporou drobných podnikatelů.“

3.1.2 Strategické cíle

Pro dosažení vize MAS Partnerství venkova, z. s. definovala strategické cíle, které se následně rozpadají do jednotlivých specifických cílů. Strategické cíle MAS Partnerství venkova vztáhla k následujícím čtyřem rozvojovým pilířům:

1. INFRASTRUKTURA
2. PODPORA KVALITY ŽIVOTA
3. EKONOMIKA A TRH PRÁCE
4. PÉČE O KRAJINU A ŽIVOTNÍ PROSTŘEDÍ

Na úrovni všech strategických cílů byly ze strany MAS Partnerství venkova, z. s. stanoveny následující indikátory:

1/ STRATEGICKÝ CÍL INFRASTRUKTURA: Délka zrekonstruovaných místních komunikací; Podpora výstavby místních komunikací; Počet opravených mostů; Počet revitalizovaných autobusových zastávek; Délka zrekonstruovaných nebo nově zbudovaných cyklostezek/cyklotras; Počet nově vytvořených parkovacích ploch.

2/ STRATEGICKÝ CÍL PODPORA KVALITY ŽIVOTA: Počet modernizovaných kulturních domů; Počet modernizovaných obecních budov; Počet revitalizovaných památkových objektů; Počet revitalizací přírodního dědictví.

3/ EKONOMIKA A TRH PRÁCE: Počet podpořených malých podniků; Aplikace SMART a inovativních řešení; Počet podpořených vzdělávacích akcí; Počet podpořených nových pracovních míst.

4/ PÉČE O KRAJINU A ŽIVOTNÍ PROSTŘEDÍ: Počet podpořených projektů na efektivní hospodaření se srážkovými vodami (poldr/retenční nádrže...); Počet podpořených zemědělských /lesnických podniků; Počet vybudovaných biocenter/biokoridorů; Počet revitalizovaných vodních ploch.

3.1.3 Specifické cíle a opatření Strategického rámce

Specifický cíl 1.1: Zkvalitnění místních komunikací

Rozvojová potřeba: A. Rozvoj a zkvalitnění místních komunikací, B. Zvýšení bezpečnosti dopravy, M. Podpora rozvoje udržitelného cestovního ruchu, N. Využití SMART a inovativních řešení

Opatření 1.1.1: Rekonstrukce/Oprava místních komunikací. *Rozvojová potřeba:* A. Rekonstrukcí místních komunikací dojde ke zkvalitnění komunikací. M. Rekonstrukcí/opravou místních komunikací se lépe zpřístupní území pro návštěvníky a turisty regionu.

Opatření 1.1.2: Rozšíření místních komunikací. *Rozvojová potřeba:* A. Rozšíření komunikací přispěje k rozvoji místních komunikací.

Opatření 1.1.3: Opravy a rekonstrukce mostů. *Rozvojová potřeba:* A. Oprava a rekonstrukce mostů přispěje ke zkvalitnění místních komunikací.

Opatření 1.1.4: Autobusové zastávky. *Rozvojová potřeba:* B. Rekonstrukce, popř. výstavba nových přispěje k bezpečnosti dopravy v území, N. Při rekonstrukci či výstavbě nových zastávek je možno využívat SMART a inovativní řešení.

Specifický cíl 1.2: Bezpečnost dopravy

Rozvojová potřeba: B. Zvýšení bezpečnosti dopravy, N. Využití SMART a inovativních řešení, R. Ochrana životního prostředí

Opatření 1.2.1: Přechody pro chodce. *Rozvojová potřeba:* B. Apel je na vybudování míst pro přecházení v nepřehledných úsecích a u zastávek autobusů/vlaků nebo u veřejných budov.

Opatření 1.2.2: Oprava a rozšíření chodníků. *Rozvojová potřeba:* B. Je nutné řešit chodníky pro bezpečné přemístění obyvatel.

Opatření 1.2.3: Cyklostezky/cyklotrasy. *Rozvojová potřeba:* B. Pro bezpečnost v dopravě je nutné neopomíjet budování cyklostezek a cyklotras.

Opatření 1.2.4: Parkovací plochy. *Rozvojová potřeba:* B. Je zapotřebí zajistit dostatek parkovacích ploch, a tím se zvýší bezpečnost dopravy, N. Při budování parkovacích ploch je třeba využívat SMART a inovativní řešení, R. Při budování parkovacích ploch uvažovat i o alternativách příznivějších k životnímu prostředí.

Specifický cíl 2.1: Modernizace/oprava budov občanské vybavenosti

Rozvojová potřeba: C. Eliminace odlivu obyvatel z území, D. Udržení příznivého vzdělanostního trendu

obyvatel, E. Podpora bydlení, F. Rozvoj základních služeb, H. Podpora společenských, kulturních a sportovních akcí, M. Podpora rozvoje udržitelného cestovního ruchu, N. Využití SMART a inovativních řešení, R. Ochrana životního prostředí

Opatření 2.1.1: Kulturní domy. *Rozvojová potřeba:* C. Zatraktivnění občanské vybavenosti, aby nedocházelo k odlivu obyvatel, F. Modernizace/rekonstrukce budov občanské vybavenosti, H. Podpora udržování tradic, které vedou k soudržnosti místních obyvatel, M. Udržovat obecní zázemí s cílem zatraktivnění občanské vybavenosti i pro turisty a návštěvníky regionu, N. Při rekonstrukci neopomíjet SMART a inovativní řešení, R. Při rekonstrukci či výstavbě dbát na dopady na životní prostředí a eliminovat negativní vlivy.

Opatření 2.1.2: Sportovní zařízení. *Rozvojová potřeba:* C. Zatraktivnění občanské vybavenosti, aby nedocházelo k odlivu obyvatel, F. Modernizace/rekonstrukce budov občanské vybavenosti, H. Podpora udržování tradic, které vedou k soudržnosti místních obyvatel, M. Udržovat obecní zázemí s cílem zatraktivnění občanské vybavenosti i pro turisty a návštěvníky regionu, N. Při výstavbě či rekonstrukci sportovního zařízení neopomíjet SMART a inovativní řešení, R. Při rekonstrukci či výstavbě dbát na dopady na životní prostředí a eliminovat negativní vlivy.

Opatření 2.1.3: Budovy OÚ, multifunkční budovy, knihovny. *Rozvojová potřeba:* C. Zatraktivnění občanské vybavenosti, aby nedocházelo k odlivu obyvatel, F. Modernizace/rekonstrukce budov občanské vybavenosti, H. Podpora udržování tradic, které vedou k soudržnosti místních obyvatel, M. Udržovat obecní zázemí s cílem zatraktivnění občanské vybavenosti i pro turisty a návštěvníky regionu, N. Při rekonstrukci neopomíjet SMART a inovativní řešení, R. Při rekonstrukci či výstavbě dbát na dopady na životní prostředí a eliminovat negativní vlivy.

Opatření 2.1.4: Modernizace/výstavba obecních bytů. *Rozvojová potřeba:* C. Zatraktivnění občanské vybavenosti, aby nedocházelo k odlivu obyvatel, E. Z důvodu nedostatku volných parcel pro výstavbu je třeba modernizovat obecní byty, popř. podpořit výstavbu startovacích bytů apod, N. Při rekonstrukci neopomíjet SMART a inovativní řešení, R. Při rekonstrukci či výstavbě dbát na dopady na životní prostředí a eliminovat negativní vlivy.

Opatření 2.1.5: Modernizace/výstavba školských zařízení. *Rozvojová potřeba:* C. Podpora výstavby či modernizace školských zařízení je nezbytná z důvodu zamezení odlivu obyvatel z území, D. Podpora a rozvoj školních a předškolních zařízení, aby nedocházelo k odlivu obyvatel, F. Je zapotřebí dbát na kvalitu a množství nabízených služeb, N. Při rekonstrukci/výstavbě neopomíjet SMART a inovativní řešení.

Specifický cíl 2.2: Sociální služby

Rozvojová potřeba: C. Eliminace odlivu obyvatel z území, F. Rozvoj základních služeb, G. Rozvoj a podpora stávajících sociálních a zdravotních služeb, K. Podpora NNO, L. Podpora zaměstnanosti

Opatření 2.2.1: Domovy pro seniory. *Rozvojová potřeba:* C. Je třeba dbát na to, aby byl region pro občany zajímavý a nabízet alternativy. Cílem je nabízet širokou škálu služeb, aby nedocházelo k odlivu obyvatel, F. Podpora kvality a množství nabízených služeb, G. Je zapotřebí zajistit adekvátní dostupnost a kvalitu sociálních služeb pro občany regionu.

Opatření 2.2.2: Terénní sociální služby. *Rozvojová potřeba:* C. Cílem je nabízet širokou škálu služeb, aby nedocházelo k odlivu obyvatel, G. Je zapotřebí zajistit adekvátní dostupnost a kvalitu sociálních služeb pro občany regionu, K. Podpora organizací, které jsou založené na pomoci druhým a jsou prospěšné pro celou společnost.

Opatření 2.2.3: Služby pro sociálně/zdravotně znevýhodněné. *Rozvojová potřeba:* C. Cílem je nabízet širokou škálu služeb, aby nedocházelo k odlivu obyvatel, G. Je zapotřebí zajistit adekvátní dostupnost a kvalitu sociálních služeb pro občany regionu, K. Podpora organizací, které jsou založené na pomoci druhým a jsou prospěšné pro celou společnost.

Opatření 2.2.4: Podpora fungování NNO. *Rozvojová potřeba:* C. Cílem je zatraktivnit region, aby nedocházelo k odlivu obyvatel, K. Podpora organizací, které jsou založené na pomoci druhým a jsou prospěšné pro celou společnost, L. Cílem je udržení nízké míry nezaměstnanosti v regionu, podpora zaměstnanosti např. i v NNO.

Specifický cíl 2.3: Podpora spolků a zájmových sdružení

Rozvojová potřeba: C. Eliminace odlivu obyvatel z území, H. Podpora společenských, kulturních a sportovních akcí, K. Podpora NNO, M. Podpora rozvoje udržitelného cestovního ruchu

Opatření 2.3.1: Podpora kulturních, společenských a sportovních akcí. *Rozvojová potřeba:* C. Cílem je nabízet širokou škálu služeb a podporovat akce konané v regionu, aby nedocházelo k odlivu obyvatel, H. Podpora udržení tradic a vzniku nových akcí v regionu, K. Podpora akcí pořádaných NNO v regionu, M. Podpora akcí pro veřejnost může přispět k rozvoji cestovního ruchu.

Opatření 2.3.2: Podpora udržení tradic a zvyků v území. *Rozvojová potřeba:* C. Cílem je nabízet širokou škálu služeb a podporovat akce a tradice udržované v regionu, H. Podpora udržení tradic a vzniku nových akcí v regionu, M. Podpora tradic a akcí pro veřejnost může přispět k rozvoji cestovního ruchu.

Opatření 2.3.3: Investice do rozvoje spolkové činnosti. *Rozvojová potřeba:* C. Cílem je nabízet širokou škálu služeb a podporovat akce konané v regionu, aby nedocházelo k odlivu obyvatel, H. Podpora fungujících akcí a vzniku nových akcí v regionu pořádaných místními spolky, M. Podpora akcí pro veřejnost může přispět k rozvoji cestovního ruchu.

Specifický cíl 2.4: Cestovní ruch

Rozvojová potřeba: I. Péče o památky v území, J. Podpora malých a středních podniků v regionu, L. Podpora zaměstnanosti, M. Podpora rozvoje udržitelného cestovního ruchu

Opatření 2.4.1: Rozvoj základní infrastruktury. *Rozvojová potřeba:* I. Péče o památky napomůže k rozvoji cestovního ruchu, J. Investice do základní infrastruktury přinese užitek v podpoře malých a středních podniků v regionu, L. Příznivý efekt pro zaměstnanost bude mít rozvoj cestovního ruchu v území, L. Rozvoj základní infrastruktury přispěje ke zlepšení situace zaměstnanosti v regionu, M. Podpora rozvoje udržitelného cestovního ruchu přinese rozvoj základní infrastruktury.

Opatření 2.4.2: Rozvoj doprovodné infrastruktury. *Rozvojová potřeba:* I. Péče o památky napomůže k rozvoji cestovního ruchu, J. Investice do základní infrastruktury přinese užitek v podpoře malých a středních podniků v regionu, L. Příznivý efekt pro zaměstnanost bude mít rozvoj cestovního ruchu v území – rozvoj doprovodné infrastruktury, M. Podpora rozvoje udržitelného cestovního ruchu přinese rozvoj doprovodné infrastruktury.

Opatření 2.4.3: Marketingové aktivity. *Rozvojová potřeba:* J. Realizací marketingových aktivit místními firmami, dojde k podpoře malých a středních podniků v regionu, L. Rozvoj v cestovním ruchu může přispět k podpoře zaměstnanosti v regionu, M. Realizací marketingových aktivit bude podpořen rozvoj cestovního ruchu v regionu.

Specifický cíl 3.1: Podpora malých a středních podniků

Rozvojová potřeba: C. Eliminace odlivu obyvatel z území, F. Rozvoj základních služeb, G. Rozvoj a podpora stávajících sociálních a zdravotních služeb, J. Podpora malých a středních podniků v regionu, L. Podpora zaměstnanosti, M. Podpora rozvoje udržitelného cestovního ruchu, N. Využití SMART a inovativních řešení, O. Hospodárné využití přírodních zdrojů, P. Pomoc při řešení mimořádných živelných událostí, Q. Ekologický přístup v nakládání s odpady, R. Ochrana životního prostředí

Opatření 3.1.1: Podpora zakládání nových podniků. *Rozvojová potřeba:* F. Podpora vzniku nových firem může přispět k rozvoji základních služeb v regionu, G. Podpora vzniku nových firem může přispět k rozvoji stávajících sociálních a zdravotních služeb, J. Podpora vzniku nových firem napomůže rozvoji malých a středních podniků v regionu, L. Vznik nových firem pozitivně ovlivní zaměstnanost v regionu.

Opatření 3.1.2: Investice do primárního sektoru. *Rozvojová potřeba:* F. Podpora místních regionálních potravin, J. Investice plynoucí do primárního sektoru podpoří malé a střední podniky v regionu, L. Investice plynoucí do primárního sektoru podpoří zaměstnanost v regionu, N. Jednou z forem investic do primárního sektoru může být podpora využití SMART a inovativních řešení, O. Při práci s přírodními zdroji je třeba dbát na jejich hospodárné využití, Q. Podniky působící v primárním sektoru by měly dbát na předcházení vzniku odpadů a ekologické nakládání s odpady, R. Již při přípravě projektů je třeba dbát na ochranu životního prostředí a snažit se eliminovat negativní vlivy.

Opatření 3.1.3: Zvýšení portfolia služeb v regionu. *Rozvojová potřeba:* C. Cílem je zatraktivnit region, aby nedocházelo k odlivu obyvatel, F. Je zapotřebí dbát na kvalitu a množství nabízených služeb s cílem zatraktivnit území, G. Je třeba zajistit adekvátní dostupnost a kvalitu sociálních a zdravotních služeb nejen pro starší občany v regionu, J. Investicí do malých a středních podniků se zvýší portfolio nabízených služeb v regionu, L. Podporou rozmanitosti služeb v regionu je pravděpodobné, že se zvýší zaměstnanost v regionu, M. Podpora rozmanitosti služeb v regionu pozitivně ovlivní udržitelný cestovní ruch.

Opatření 3.1.4: SMART a inovativní řešení. *Rozvojová potřeba:* J. Realizací SMART a inovativního řešení budou podpořeny malé a střední podniky, M. Realizací SMART a inovativního řešení bude mít pozitivní vliv na udržitelný cestovní ruch, N. Aplikace chytrých řešení bude mít dopad na více problémů a potřeb v regionu, O. Efektivní využívání obnovitelných zdrojů energie může být řešeno SMART a inovativním řešením, P. Pomocí SMART a inovativního přístupu je možné řešit mimořádné živelné události, Q. Pomocí SMART a inovativního přístupu je možné řešit nakládání s odpady v regionu, R. Pomocí SMART a inovativního přístupu je možné realizovat ochranu životního prostředí v regionu.

Specifický cíl 3.2: Zvyšování kvalifikace obyvatel

Rozvojová potřeba: D. Udržení příznivého vzdělanostního trendu obyvatel, H. Podpora společenských, kulturních a sportovních akcí, J. Podpora malých a středních podniků v regionu, K. Podpora NNO, L. Podpora zaměstnanosti, N. Využití SMART a inovativních řešení

Opatření 3.2.1: Omezit předčasné odchody ze vzdělávání. *Rozvojová potřeba:* D. Prioritou je rozvoj a modernizace školního a předškolního vzdělávání s cílem zamezit předčasným odchodům ze vzdělávání, N. Aplikace chytrých řešení může přispět k udržení žáků ve školských zařízeních.

Opatření 3.2.2: Podpora vzdělávacích akcí. *Rozvojová potřeba:* D. Realizace vzdělávacích akcí může přispět k udržení příznivého vzdělanostního trendu, H. Realizace společenských, kulturních či sportovních akcí mohou mít taktéž vzdělávací charakter, J. Podniky v regionu mohou realizovat vzdělávací akce pro žáky, zájemce o zaměstnání či širokou veřejnost, K. NNO v regionu mohou

realizovat vzdělávací akce pro žáky, zájemce o zaměstnání či širokou veřejnost, L. Školení či jiné vzdělávací akce (zvýšení kvalifikace) mohou přispět ke zvýšení zaměstnanosti v regionu.

Opatření 3.2.3: Podpora rekvalifikačních kurzů. *Rozvojová potřeba:* D. Realizace rekvalifikačních kurzů může přispět k udržení příznivého vzdělanostního trendu obyvatel v regionu, J. Podniky v regionu mohou realizovat rekvalifikační kurzy pro žáky, zájemce o zaměstnání či širokou veřejnost, K. NNO v regionu mohou realizovat rekvalifikační kurzy pro žáky, zájemce o zaměstnání či širokou veřejnost, L. Rekvalifikační kurzy mohou přispět ke zvýšení zaměstnanosti v regionu.

Specifický cíl 3.3: Zvyšování atraktivity území pro mladé

Rozvojová potřeba: A. Rozvoj a zkvalitnění místních komunikací, C. Eliminace odlivu obyvatel z území, D. Udržení příznivého vzdělanostního trendu obyvatel, F. Rozvoj základních služeb, G. Rozvoj a podpora stávajících sociálních a zdravotních služeb, J. Podpora malých a středních podniků v regionu, K. Podpora NNO, L. Podpora zaměstnanosti, M. Podpora rozvoje udržitelného cestovního ruchu

Opatření 3.3.1: Uplatnění pro kvalifikované skupiny. *Rozvojová potřeba:* F. S rozvojem základních služeb najdou v regionu vyšší uplatnění různé kvalifikované skupiny obyvatel, G. S rozvojem sociálních a zdravotních služeb bude možné vyšší uplatnění pro kvalifikované skupiny z těchto oblastí, J. Pomoc OSVČ či malým podnikům v regionu napomůže modernizaci či rozvoji firem a zvýší tak uplatnění pro kvalifikované obyvatele, K. V souvislosti s rozvojem NNO mohou najít lepší uplatnění kvalifikované skupiny obyvatel, L. Lepší uplatnění kvalifikovaných skupin v regionu přispěje k vyšší zaměstnanosti v regionu.

Opatření 3.3.2: Dostupnost pracovních míst. *Rozvojová potřeba:* A. Kvalitní dopravní infrastruktura přispěje k lepší dostupnosti pracovních míst v regionu, C. Lepší dostupnost pracovních míst může přispět k eliminaci odlivu obyvatel z regionu, J. S rozvojem malých a středních podniků dojde k lepší dostupnosti pracovních míst v regionu, K. S rozvojem NNO dojde k lepší dostupnosti pracovních míst v regionu, L. S lepší dostupností pracovních míst v regionu dojde k vyšší zaměstnanosti v území.

Specifický cíl 4.1: Protipovodňová a protierozní opatření

Rozvojová potřeba: J. Podpora malých a středních podniků v regionu, N. Využití SMART a inovativních řešení, O. Hospodárné využití přírodních zdrojů, P. Pomoc při řešení mimořádných živelných událostí, R. Ochrana životního prostředí

Opatření 4.1.1: Efektivní hospodaření se srážkovými vodami. *Rozvojová potřeba:* J. Motivace efektivního hospodaření se srážkovými vodami v podnicích bude mít pozitivní dopad na řešení sucha v území, N. Efektivní vyžití přírodních zdrojů může být podpořeno inovativním řešením, O. Efektivní hospodaření se srážkovými vodami má pozitivní vliv na hospodárné využití přírodních zdrojů, P. Hospodaření se srážkovými vodami může být nápomocno při předcházení nebo vzniku mimořádných živelných událostí, R. Hospodárné využití srážkových vod přispěje k ochraně životního prostředí v regionu.

Opatření 4.1.2: Udržitelné hospodaření v lesích. *Rozvojová potřeba:* J. Investice do podniků fungujících v lesnictví napomůže udržitelnému hospodaření v lesích, N. Inovativní řešení mohou být nápomocna s efektivním hospodařením v místních lesích, O. Přijatelné hospodaření v lesích je v souladu s hospodárným využíváním přírodních zdrojů, P. Přijatelné hospodaření v lesích bude předcházet či napomáhat vyřešení mimořádných živelných událostí v regionu, R. Udržitelné hospodaření v lesích má pozitivní vliv na ochranu životního prostředí v regionu.

Specifický cíl 4.2: Využívání energeticky úsporných řešení

Rozvojová potřeba: F. Rozvoj základních služeb, G. Rozvoj a podpora stávajících sociálních a zdravotních služeb, I. Péče o památky v území, J. Podpora malých a středních podniků v regionu, N. Využití SMART a inovativních řešení, O. Hospodárné využití přírodních zdrojů, P. Pomoc při řešení mimořádných živelných událostí, Q. Ekologický přístup v nakládání s odpady, R. Ochrana životního prostředí

Opatření 4.2.1: Snižování emisí. *Rozvojová potřeba:* J. Investice směřované do technologií a strojů místních podniků budou podporovat nízkoemisní zařízení, N. Aplikace chytrých a inovativních řešení napomůže snižovat emise v regionu, N. Ekologický přístup nakládání s odpady může být nápomocen ke snižování emisí v regionu, O. Efektivní nakládání s přírodními zdroji může být nápomocno ke snižování emisí v regionu, R. Snižování emisí v regionu napomůže k lepší ochraně životního prostředí v území.

Opatření 4.2.2: Snižování energetické náročnosti budov. *Rozvojová potřeba:* F. V rámci rozvoje základních služeb je třeba klást důraz na energetickou náročnost veřejných budov, G. Při rekonstrukci/modernizaci sociálních/zdravotních zařízení je třeba dbát na energetickou náročnost budov. Priorita přispěje mj. k úspoře provozních nákladů, I. V souvislosti s péčí o památky nelze opomenout snížení energetické náročnosti těchto budov. Priorita přispěje mj. k úspoře provozních nákladů, J. Investice do místních podniků by měla být směřována taktéž na úsporu energií v budovách podniků, tím se sníží energetická náročnost budov v regionu, N. Využití chytrých a inovativních řešení při výstavbě či modernizaci bude mít pozitivní vliv na snížení energetické náročnosti budov v regionu, O. Využívání přírodních zdrojů může být jednou z variant při snižování energetické náročnosti budov v regionu, Q. Efektivní nakládání s odpady může být jednou z variant při snižování energetické náročnosti budov v regionu, R. V rámci snižování energetické náročnosti budov je třeba postupovat v souladu s ochranou životního prostředí.

Opatření 4.2.3: Využívání moderních technologií. *Rozvojová potřeba:* J. Cílem je investice do podniků v regionu na podporu a využívání moderních technologií při práci, N. Chytrá a inovativní řešení se řadí k moderním technologiím, které budou v regionu podporovány jak ve veřejné, tak v soukromé sféře, O. V rámci využívání přírodních zdrojů je důležité neopomíjet moderní technologie, P. Moderní technologie budou využitelné při řešení či předcházení mimořádných živelných událostí, Q. Moderní technologie budou využitelné při třídění a následného nakládání s odpady, R. Moderní technologie musí být využívány v souladu s ochranou životního prostředí.

Specifický cíl 4.3: Podpora biodiverzity

Rozvojová potřeba: E. Podpora bydlení, F. Rozvoj základních služeb, G. Rozvoj a podpora stávajících sociálních a zdravotních služeb, J. Podpora malých a středních podniků v regionu, K. Podpora NNO, M. Podpora rozvoje udržitelného cestovního ruchu, N. Využití SMART a inovativních řešení, O. Hospodárné využití přírodních zdrojů, P. Pomoc při řešení mimořádných živelných událostí, Q. Ekologický přístup v nakládání s odpady, R. Ochrana životního prostředí

Opatření 4.3.1: Budování/rozvoj biocenter a biokoridorů. *Rozvojová potřeba:* M. Budování biocenter a biokoridorů může pozitivně ovlivnit udržitelný cestovní ruch v regionu, P. Budování biocenter a biokoridorů napomůže při řešení, popř. předcházení mimořádných živelných událostí v regionu., R. Budování biocenter a biokoridorů přispěje k ochraně životního prostředí v území.

Opatření 4.3.2: Revitalizace/budování vodních ploch. *Rozvojová potřeba:* M. Revitalizace/budování vodních ploch může přispět k rozvoji udržitelného cestovního ruchu v regionu, O. Při budování/revitalizaci vodních ploch je třeba klást důraz na hospodárné využití přírodních zdrojů, P. Při

předcházení, popř. řešení mimořádných živelných událostí může nová/revitalizovaná vodní plocha významně přispět ke snížení rizik, R. Výstavbu/revitalizaci vodních ploch je třeba řešit v souladu s ochranou životního prostředí.

Opatření 4.3.3: Zavádění environmentálních přístupů. *Rozvojová potřeba:* E. Při řešení bydlení v regionu by mělo být postupováno v souladu s environmentálními principy, F. V rámci rozvoje služeb v regionu by mělo být řešeno v souladu s environmentálními principy, G. Při řešení rozvoje v sociálních a zdravotní oblasti by mělo být postupováno v souladu s environmentálními principy, J. Environmentální přístup by měl být dodržován při realizaci podnikových strategií v regionu, K. Environmentální přístup by měl být dodržován v rámci fungování NNO, M. Cestovní ruch v regionu, aby byl udržitelný, by měl respektovat environmentální principy, N. Je kladen důraz na využití chytrých řešení při realizování environmentálních principů, O. Environmentální principy je důležité respektovat při využívání přírodních zdrojů, P. Při řešení mimořádných událostí je důležité respektovat environmentální principy, Q. V rámci řešení třídění a nakládání s odpady je třeba postupovat v souladu s environmentálními principy, R. Při dodržování environmentálních principů bude zajištěna ochrana životního prostředí v regionu.

Tabulka 4 Schéma hierarchie cílů a opatření SCLLD

<i>Strategický cíl</i>	<i>Indikátor strategického cíle</i>	<i>Specifické cíle</i>	<i>Opatření Strategického rámce</i>
<i>1: Infrastruktura</i>	Délka zrekonstruovaných místních komunikací (výchozí hodnota 0, cílová hodnota 3, měrná jednotka km) Podpora výstavby místních komunikací (výchozí hodnota 0, cílová hodnota 3, měrná jednotka km) Počet opravených mostů (výchozí hodnota 0, cílová hodnota 1, měrná jednotka ks) Počet revitalizovaných autobusových zastávek (výchozí hodnota 0, cílová hodnota 5, měrná jednotka ks) Délka zrekonstruovaných nebo nově zbudovaných cyklostezek/cyklotras (výchozí hodnota 0, cílová hodnota 3, měrná jednotka km) Počet nově vytvořených parkovacích ploch (výchozí hodnota 0, cílová hodnota 3, měrná jednotka ks)	1.1: Zkvalitnění místních komunikací	1.1.1: Rekonstrukce/Oprava místních komunikací 1.1.2: Rozšíření místních komunikací 1.1.3: Opravy a rekonstrukce mostů 1.1.4: Autobusové zastávky
		1.2: Bezpečnost dopravy	1.2.1: Přejechy pro chodce 1.2.2: Oprava a rozšíření chodníků 1.2.3: Cyklostezky/cyklotrasy 1.2.4: Parkovací plochy
<i>2: Podpora kvality života</i>	Počet modernizovaných kulturních domů (výchozí hodnota 0, cílová hodnota 3) Počet modernizovaných obecních budov (výchozí hodnota 0, cílová hodnota 3)) Počet revitalizovaných památkových objektů (výchozí hodnota 0, cílová hodnota 5) Počet revitalizací přírodního dědictví (výchozí hodnota 0, cílová hodnota 2)	2.1: Modernizace/oprava budov občanské vybavenosti	2.1.1: Kulturní domy 2.1.2: Sportovní zařízení 2.1.3: Budovy OÚ, multifunkční budovy, knihovny 2.1.4: Modernizace/výstavba obecních bytů 2.1.5: Modernizace/výstavba školských zařízení
		2.2: Sociální služby	2.2.1: Domovy pro seniory 2.2.2: Terénní sociální služby 2.2.3: Služby pro sociálně/zdravotně znevýhodněné 2.2.4: Podpora fungování NNO
		2.3: Podpora spolků a zájmových sdružení	2.3.1: Podpora kulturních, společenských a sportovních akcí 2.3.2: Podpora udržení tradic a zvyků v území

			2.3.3: Investice do rozvoje spolkové činnosti
		2.4: Cestovní ruch	2.4.1: Rozvoj základní infrastruktury 2.4.2: Rozvoj doprovodné infrastruktury 2.4.3: Marketingové aktivity
3: Ekonomika a trh práce	Počet podpořených malých podniků (výchozí hodnota 0, cílová hodnota 15) Aplikace SMART a inovativních řešení (výchozí hodnota 0, cílová hodnota 3) Počet podpořených vzdělávacích akcí (výchozí hodnota 0, cílová hodnota 2) Počet podpořených nových pracovních míst (výchozí hodnota 0, cílová hodnota 5)	3.1: Podpora malých a středních podniků	3.1.1: Podpora zakládání nových podniků 3.1.2: Investice do primárního sektoru 3.1.3: Zvýšení portfolia služeb v regionu 3.1.4: SMART a inovativní řešení
		3.2: Zvyšování kvalifikace obyvatel	3.2.1: Omezit předčasné odchody ze vzdělávání 3.2.2: Podpora vzdělávacích akcí 3.2.3: Podpora rekvalifikačních kurzů
		3.3: Zvyšování atraktivity území pro mladé	3.3.1: Uplatnění pro kvalifikované skupiny 3.3.2: Dostupnost pracovních míst
4: Péče o krajinu a životní prostředí	Počet podpořených projektů na efektivní hospodaření se srážkovými vodami (poldr/retenční nádrže...) (výchozí hodnota 0, cílová hodnota 2) Počet podpořených zemědělských /lesnických podniků (výchozí hodnota 0, cílová hodnota 5) Počet vybudovaných biocenter/biokoridorů (výchozí hodnota 0, cílová hodnota 2) Počet revitalizovaných vodních ploch (výchozí hodnota 0, cílová hodnota 2)	4.1: Protipovodňová a protierozní opatření	4.1.1: Efektivní hospodaření se srážkovými vodami 4.1.2: Udržitelné hospodaření v lesích
		4.2: Využívání energeticky úsporných řešení	4.2.1: Snižování emisí 4.2.2: Snižování energetické náročnosti budov 4.2.3: Využívání moderních technologií
		4.3: Podpora biodiverzity	4.3.1: Budování/rozvoj biocenter a biokoridorů

			4.3.2: Revitalizace/budování vodních ploch 4.3.3: Zavádění environmentálních přístupů
--	--	--	--

3.2 Vazba na Strategii regionálního rozvoje ČR 21+

Cíle Strategie CLLD jsou v souladu s cíli Strategie regionálního rozvoje ČR 21+ ("SRR ČR 21+") ze 73 %. MAS Partnerství stanovila celkem 40 opatření, na cíle SRR ČR 21+" je navázáno 29.

Tabulka 5 Naplňování SRR ČR 21+ prostřednictvím opatření Strategického rámce SCLLD

<i>Specifický cíl Strategického rámce SCLLD</i>	<i>Opatření Strategického rámce SCLLD</i>	<i>Specifický cíl SRR ČR 21+</i>
1.1 Zkvalitnění místních komunikací	1.1.1 Rekonstrukce/Oprava místních komunikací	Specifický cíl 3.1: Vytvořit vhodné podmínky pro diverzifikaci ekonomické základny regionálních center a jejich venkovského zázemí a využití jejich potenciálu a podpořit propojení podnikatelských subjektů ve vztahu k potřebám trhu práce
1.1 Zkvalitnění místních komunikací	1.1.4 Autobusové zastávky	Specifický cíl 3.2: Zlepšit dopravní dostupnost v rámci regionů
1.2 Bezpečnost dopravy	1.2.3 Cyklostezky/cyklotrasy	Specifický cíl 3.1: Vytvořit vhodné podmínky pro diverzifikaci ekonomické základny regionálních center a jejich venkovského zázemí a využití jejich potenciálu a podpořit propojení podnikatelských subjektů ve vztahu k potřebám trhu práce Specifický cíl 3.2: Zlepšit dopravní dostupnost v rámci regionů
1.2 Bezpečnost dopravy	1.2.4 Parkovací plochy	Specifický cíl 3.2: Zlepšit dopravní dostupnost v rámci regionů Specifický cíl 3.3: Zlepšit dostupnost služeb v regionálních centrech i v jejich venkovském zázemí s důrazem na kulturní dědictví, péči o památky a místní specifika a reagovat na problémy spojené se stárnutím a existencí či vznikem sociálně vyloučených lokalit
2.1 Modernizace/oprava budov občanské vybavenosti	2.1.3 Budovy OÚ, multifunkční budovy, knihovny	Specifický cíl 3.3: Zlepšit dostupnost služeb v regionálních centrech i v jejich venkovském zázemí s důrazem na kulturní dědictví, péči o památky a místní specifika a reagovat na problémy spojené se stárnutím a existencí či vznikem sociálně vyloučených lokalit
2.1 Modernizace/oprava budov občanské vybavenosti	2.1.4 Modernizace/výstavba obecních bytů	Specifický cíl 3.3: Zlepšit dostupnost služeb v regionálních centrech i v jejich venkovském zázemí s důrazem na kulturní dědictví, péči o památky a místní specifika a reagovat na problémy spojené se stárnutím a existencí či vznikem sociálně vyloučených lokalit
2.1 Modernizace/oprava budov občanské vybavenosti	2.1.5 Modernizace/výstavba školských zařízení	Specifický cíl 3.1: Vytvořit vhodné podmínky pro diverzifikaci ekonomické základny regionálních center a jejich venkovského zázemí a využití jejich potenciálu a podpořit propojení podnikatelských subjektů ve vztahu k

		potřebám trhu práce Specifický cíl 3.3: Zlepšit dostupnost služeb v regionálních centrech i v jejich venkovském zázemí s důrazem na kulturní dědictví, péči o památky a místní specifika a reagovat na problémy spojené se stárnutím a existencí či vznikem sociálně vyloučených lokalit
2.2 Sociální služby	2.2.1 Domovy pro seniory	Specifický cíl 3.3: Zlepšit dostupnost služeb v regionálních centrech i v jejich venkovském zázemí s důrazem na kulturní dědictví, péči o památky a místní specifika a reagovat na problémy spojené se stárnutím a existencí či vznikem sociálně vyloučených lokalit
2.2 Sociální služby	2.2.2 Terénní sociální služby	Specifický cíl 3.3: Zlepšit dostupnost služeb v regionálních centrech i v jejich venkovském zázemí s důrazem na kulturní dědictví, péči o památky a místní specifika a reagovat na problémy spojené se stárnutím a existencí či vznikem sociálně vyloučených lokalit
2.2 Sociální služby	2.2.3 Služby pro sociálně/zdravotně znevýhodněné	Specifický cíl 3.3: Zlepšit dostupnost služeb v regionálních centrech i v jejich venkovském zázemí s důrazem na kulturní dědictví, péči o památky a místní specifika a reagovat na problémy spojené se stárnutím a existencí či vznikem sociálně vyloučených lokalit
2.2 Sociální služby	2.2.4 Podpora fungování NNO	Specifický cíl 3.3: Zlepšit dostupnost služeb v regionálních centrech i v jejich venkovském zázemí s důrazem na kulturní dědictví, péči o památky a místní specifika a reagovat na problémy spojené se stárnutím a existencí či vznikem sociálně vyloučených lokalit
2.3 Podpora spolků a zájmových sdružení	2.3.1 Podpora kulturních, společenských a sportovních akcí	Specifický cíl 3.3: Zlepšit dostupnost služeb v regionálních centrech i v jejich venkovském zázemí s důrazem na kulturní dědictví, péči o památky a místní specifika a reagovat na problémy spojené se stárnutím a existencí či vznikem sociálně vyloučených lokalit
2.3 Podpora spolků a zájmových sdružení	2.3.2 Podpora udržení tradic a zvyků v území	Specifický cíl 3.1: Vytvořit vhodné podmínky pro diverzifikaci ekonomické základny regionálních center a jejich venkovského zázemí a využití jejich potenciálu a podpořit propojení podnikatelských subjektů ve vztahu k potřebám trhu práce Specifický cíl 3.3: Zlepšit dostupnost služeb v regionálních centrech i v jejich venkovském zázemí s důrazem na kulturní dědictví, péči o památky a místní specifika a reagovat na problémy spojené se stárnutím a existencí či vznikem sociálně vyloučených lokalit

2.3 Podpora spolků a zájmových sdružení	2.3.3 Investice do rozvoje spolkové činnosti	Specifický cíl 3.1: Vytvořit vhodné podmínky pro diverzifikaci ekonomické základny regionálních center a jejich venkovského zázemí a využití jejich potenciálu a podpořit propojení podnikatelských subjektů ve vztahu k potřebám trhu práce Specifický cíl 3.3: Zlepšit dostupnost služeb v regionálních centrech i v jejich venkovském zázemí s důrazem na kulturní dědictví, péči o památky a místní specifika a reagovat na problémy spojené se stárnutím a existencí či vznikem sociálně vyloučených lokalit
2.4 Cestovní ruch	2.4.1 Rozvoj základní infrastruktury	Specifický cíl 3.1: Vytvořit vhodné podmínky pro diverzifikaci ekonomické základny regionálních center a jejich venkovského zázemí a využití jejich potenciálu a podpořit propojení podnikatelských subjektů ve vztahu k potřebám trhu práce Specifický cíl 3.3: Zlepšit dostupnost služeb v regionálních centrech i v jejich venkovském zázemí s důrazem na kulturní dědictví, péči o památky a místní specifika a reagovat na problémy spojené se stárnutím a existencí či vznikem sociálně vyloučených lokalit
2.4 Cestovní ruch	2.4.3 Marketingové aktivity	Specifický cíl 3.3: Zlepšit dostupnost služeb v regionálních centrech i v jejich venkovském zázemí s důrazem na kulturní dědictví, péči o památky a místní specifika a reagovat na problémy spojené se stárnutím a existencí či vznikem sociálně vyloučených lokalit
3.1 Podpora malých a středních podniků	3.1.1 Podpora zakládání nových podniků	Specifický cíl 3.1: Vytvořit vhodné podmínky pro diverzifikaci ekonomické základny regionálních center a jejich venkovského zázemí a využití jejich potenciálu a podpořit propojení podnikatelských subjektů ve vztahu k potřebám trhu práce
3.1 Podpora malých a středních podniků	3.1.3 Zvýšení portfolia služeb v regionu	Specifický cíl 3.1: Vytvořit vhodné podmínky pro diverzifikaci ekonomické základny regionálních center a jejich venkovského zázemí a využití jejich potenciálu a podpořit propojení podnikatelských subjektů ve vztahu k potřebám trhu práce
3.1 Podpora malých a středních podniků	3.1.4 SMART a inovativní řešení	Specifický cíl 3.1: Vytvořit vhodné podmínky pro diverzifikaci ekonomické základny regionálních center a jejich venkovského zázemí a využití jejich potenciálu a podpořit propojení podnikatelských subjektů ve vztahu k

		potřebám trhu práce
3.2 Zvyšování kvalifikace obyvatel	3.2.1 Omezit předčasné odchody ze vzdělávání	Specifický cíl 3.1: Vytvořit vhodné podmínky pro diverzifikaci ekonomické základny regionálních center a jejich venkovského zázemí a využití jejich potenciálu a podpořit propojení podnikatelských subjektů ve vztahu k potřebám trhu práce
3.2 Zvyšování kvalifikace obyvatel	3.2.2 Podpora vzdělávacích akcí	Specifický cíl 3.1: Vytvořit vhodné podmínky pro diverzifikaci ekonomické základny regionálních center a jejich venkovského zázemí a využití jejich potenciálu a podpořit propojení podnikatelských subjektů ve vztahu k potřebám trhu práce
3.3 Zvyšování atraktivity území pro mladé	3.3.1 Uplatnění pro kvalifikované skupiny	Specifický cíl 3.1: Vytvořit vhodné podmínky pro diverzifikaci ekonomické základny regionálních center a jejich venkovského zázemí a využití jejich potenciálu a podpořit propojení podnikatelských subjektů ve vztahu k potřebám trhu práce
3.3 Zvyšování atraktivity území pro mladé	3.3.2 Dostupnost pracovních míst	Specifický cíl 3.1: Vytvořit vhodné podmínky pro diverzifikaci ekonomické základny regionálních center a jejich venkovského zázemí a využití jejich potenciálu a podpořit propojení podnikatelských subjektů ve vztahu k potřebám trhu práce
4.1 Protipovodňová a protierozní opatření	4.1.2 Udržitelné hospodaření v lesích	Specifický cíl 3.4: Pečovat o prostředí obce a stabilizovat dlouhodobé využívání krajiny a zamezit její degradaci
4.2 Využívání energeticky úsporných řešení	4.2.1 Snižování emisí	Specifický cíl 3.5: Umožnit energetickou transformaci venkovského zázemí regionálních center
4.2 Využívání energeticky úsporných řešení	4.2.3 Využívání moderních technologií	Specifický cíl 3.5: Umožnit energetickou transformaci venkovského zázemí regionálních center
4.3 Podpora biodiverzity	4.3.1 Budování/rozvoj biocenter a biokoridorů	Specifický cíl 3.4: Pečovat o prostředí obce a stabilizovat dlouhodobé využívání krajiny a zamezit její degradaci
4.3 Podpora biodiverzity	4.3.2 Revitalizace/budování vodních ploch	Specifický cíl 3.4: Pečovat o prostředí obce a stabilizovat dlouhodobé využívání krajiny a zamezit její degradaci
4.3 Podpora biodiverzity	4.3.3 Zavádění environmentálních přístupů	Specifický cíl 3.4: Pečovat o prostředí obce a stabilizovat dlouhodobé využívání krajiny a zamezit její degradaci

3.3 Popis integrovaných rysů strategie

Mas identifikovala mezi opatřeními různé typy vazeb. U některých opatření však vazby chybí.

- 1.1.2-1.2.3: V souvislosti s výstavbou cyklostezek mohou být rozšířeny i místní komunikace v obci/regionu. (vazba 2)
- 1.1.3-1.2.3: Současně s výstavbou cyklostezky/cyklotrasy je možná oprava/rekonstrukce mostů, které se nachází v předmětném území plánované stezky/trasy. (vazba 2)
- 1.1.4-1.2.1: V rámci rekonstrukce autobusových zastávek a přilehlého okolí je možné časově i věcně spojit opravu autobusových zastávek s výstavbou/rekonstrukcí přechodů pro chodce. (vazba 2)
- 1.2.1–1.2.2: V souvislosti s výstavbou/rekonstrukcí přechodu pro chodce je možné současně opravit/rozšířit přilehlé chodníky. (vazba 2)
- 1.2.3-2.4.2: Rozvoj cyklostezek/cyklotras v regionu bude mít pozitivní dopad na rozvoj cestovního ruchu. (vazba 2)
- 1.2.4-2.1.1: V souvislosti především s výstavbou kulturních domů je zapotřebí rozšiřovat parkovací plochy v obci. (vazba 2)
- 1.2.4-2.1.2: V souvislosti s rekonstrukcí/výstavbou sportovních zařízení je třeba výstavba/rekonstrukce stávajících ploch k parkování v okolí sportoviště. (vazba 2)
- 1.2.4-2.1.3: V souvislosti s výstavbou/rekonstrukcí budov občanského vybavení je třeba rozšiřovat/modernizovat parkovací plochy v okolí budov. (vazba 2)
- 1.2.4-2.1.5: V souvislosti s rekonstrukcí/výstavbou školských zařízení mohou být rekonstruovány/rozšířeny přilehlé parkovací plochy. (vazba 2)
- 1.2.4-4.3.3: V souvislosti s rekonstrukcí/výstavbou parkovacích ploch je třeba neopomíjet environmentální přístup a používat postupy šetrné k životnímu prostředí. (vazba 2)
- 2.1.1-2.1.2: Kulturní domy v obci mohou být vlastněny celorepublikovými svazky, např. TJ Sokol, kteří v KD mj. sportují. (vazba 2)
- 2.1.1-2.1.3: Kulturní domy především v menších obcích jsou součástí OÚ, rekonstrukce proto může probíhat současně. (vazba 2)
- 2.1.1-2.3.1: V souvislosti s podporou akcí konaných v regionu je třeba mít kvalitní zázemí pro konání těchto akcí. (vazba 2)
- 2.1.1-2.3.2: V souvislosti s podporou tradic a zvyků je třeba mít kvalitní zázemí pro konání těchto akcí. (vazba 2)
- 2.1.2-2.1.3: Sportovní zařízení, nejvíce v menších obcích, mohou být součástí multifunkční budovy. Proto může rekonstrukce/výstavba probíhat současně. (vazba 2)
- 2.1.2-2.3.1: Rozvoj kulturních a sportovních akcí může být za předpokladu kvalitní sportovní infrastruktury. (vazba 2)
- 2.1.2-2.3.2: Dodržování tradic a zvyků může být často realizováno na sportovním zařízení v dané obci. (vazba 2)
- 2.1.2-2.3.3: Sportovní zařízení především v malých obcích jsou často ve vlastnictví místních či celorepublikových spolků. Investicí do spolkové činnosti mohou tak být vybudovány/rekonstruovány sportovní zařízení. (vazba 2)
- 2.1.3-2.1.4: Obecní byty mohou být zrealizovány v budově OÚ, popř. v multifunkčních stavbách. Rekonstrukce/výstavba může být provedena současně nebo v navazujících etapách. (vazba 2)
- 2.1.3-2.3.1: Společenské akce konané vedením obce, popř. místními spolky se často konají v obecní budově. Rozvoj akcí bude zajištěn v souladu s kvalitním zázemím. (vazba 2)
- 2.1.3-4.2.2: V souvislosti s rekonstrukcí budov ve vlastnictví obce je nutné dbát na snižování energetické náročnosti budov. (vazba 2)
- 2.1.4-2.2.1: Obecní byty jako jedna z možností, mohou sloužit jako domov pro seniory. Tzn. rozvoj v bytovém fondu může mít i pozitivní dopad na místní seniory. (vazba 2)
- 2.1.5-3.1.3: Zvýšení portfolia služeb v regionu souvisí s rozvojem soukromých škol. Tato činnost je podporována především v předškolním vzdělávání dětí. (vazba 2)
- 2.1.5-3.2.2: Rozvoj školských zařízení úzce souvisí s podporou vzdělávacích akcí. Kvalitní školy si mohou dovolit více vzdělávacích akcí. (vazba 2)

- 2.1.5-3.3.1: S rozvojem školství v regionu úzce souvisí pracovní uplatnění žáků a zamezení odlivu občanů z regionu. (vazba 2)
- 2.2.1-2.2.2: V místním domově pro seniory je varianta s umístěním terénních služeb v tomto zařízení. Rozvoj tedy může být realizován současně, popř. na etapy. (vazba 2)
- 2.2.1-2.2.3: V prostorách domova pro seniory mohou mít sídlo služby pro sociálně/zdravotně znevýhodněné. Tyto služby by mohli využívat i senioři ubytovaní v domově. (vazba 2)
- 2.2.1-4.1.1: S ohledem na životní prostředí je třeba neopomíjet hospodaření se srážkovými vodami - např. formou retenčních nádrží u budovy domova. (vazba 2)
- 2.2.2-2.2.3: Terénní sociální služby úzce souvisí se službami pro sociálně/zdravotně znevýhodněné. (vazba 2)
- 2.2.2-2.2.4: Rozvoj NNO v regionu může být pozitivní dopad na terénní sociální služby. NNO mohou vypomáhat, kooperovat s poskytovateli terénních služeb. (vazba 2)
- 2.2.3-2.2.4: Služby pro sociálně/zdravotně znevýhodněné mohou být rozšířeny, popř. zkvalitněny za pomoci NNO v regionu. (vazba 2)
- 2.2.4-2.3.1: Rozvoj NNO v regionu bude mít pozitivní vliv na společenské akce konané v regionu. NNO se často podílejí nebo organizují akce pro děti, dospělé nebo širokou veřejnost. (vazba 2)
- 2.2.4-2.3.2: Rozvoj NNO v regionu bude mít pozitivní vliv na udržení tradic a zvyků v regionu. NNO se často podílejí nebo organizují akce pro děti, dospělé nebo širokou veřejnost se zaměřením na tradice. (vazba 2)
- 2.3.1-2.3.2: Konání kulturních a společenských akcí v regionu je úzce spjato s podporou tradic a místních zvyků. Je dobré dbát na udržení tradic. (vazba 3)
- 2.3.1-2.3.3: Investice do rozvoje spolků v regionu bude mít pozitivní dopad na konání akcí v území. (vazba 2)
- 2.3.2-2.3.3: Investice do rozvoje spolků v regionu bude mít pozitivní dopad na udržení tradic a zvyků v regionu. Jednou z hlavních činností spolků je často udržování místních tradic a zvyků. (vazba 2)
- 2.4.1-2.4.2: Rozvoj základní i doprovodné infrastruktury spolu úzce souvisí. Oba parametry mají pozitivní vliv na rozvoj cestovního ruchu v regionu. (vazba 3)
- 2.4.1-2.4.3: Rozvoj základní infrastruktury je dobré podložit kvalitními marketingovými aktivitami s cílem pozitivně ovlivnit cestovní ruch v regionu. (vazba 3)
- 2.4.1-3.1.1: Rozvoj základní infrastruktury souvisí se zakládáním nových firem v regionu. Ty se mohou přímo podílet na rozvoji základní infrastruktury CR – ubytování, stravování apod. (vazba 2)
- 2.4.1-3.1.3: Rozvoj základní infrastruktury má pozitivní vliv na zvýšení nabízených služeb v regionu. (vazba 2)
- 2.4.1-3.3.1: V souvislosti s rozvojem základní infrastruktury CR se zvýší možnost získat zaměstnání v regionu pro různě kvalifikované občany. (vazba 2)
- 2.4.1-3.3.2: S rozvojem cestovního ruchu v regionu se může zvýšit dostupnost pracovních míst a lidé nebudou nuceni hledat si zaměstnání v jiném regionu. (vazba 2)
- 2.4.2-2.4.3: Rozvoj doprovodné infrastruktury je dobré podložit kvalitními marketingovými aktivitami s cílem pozitivně ovlivnit cestovní ruch v regionu. (vazba 3)
- 3.1.1-3.1.2: Nové podniky v regionu působící v primárním sektoru ocení investice do tohoto sektoru. (vazba 2)
- 3.1.1-3.1.3: Vznik nových firem v regionu může mít pozitivní vliv na zvýšení nabízených služeb v regionu. (vazba 2)
- 3.1.1-3.3.1: Investice do zakládání nových firem může mít pozitivní vliv pro uplatnění kvalifikovaných místních občanů. (vazba 2)
- 3.1.1-3.3.2: Vznik nových firem a poptávka po zaměstnancích zajistí lepší dostupnost pracovních míst. (vazba 2)
- 3.1.2-3.1.4: Rozvoj primárního sektoru by měl být realizován v souladu se SMART a inovativním řešením. (vazba 2)

- 3.1.2-3.3.1: Rozvoj primárního sektoru by mohl mít pozitivní vliv na zvýšení uplatnění kvalifikovaných skupin občanů regionu. (vazba 2)
- 3.1.2-3.3.2: S rozvojem primárního sektoru v regionu se může zvýšit dostupnost pracovních míst a lidé nebudou nuceni hledat si zaměstnání v jiném regionu. (vazba 2)
- 3.1.2-4.1.2: Podniky zaměřující se na lesnictví nesmí opomíjet udržitelné hospodaření v lesích. (vazba 2)
- 3.1.2-4.2.1: Podniky v regionu podnikající v primárním sektoru by neměli opomíjet množství vypouštěných emisí ze svých zdrojů. Tímto přispějí ke snižování emisí v celém regionu. (vazba 2)
- 3.1.2-4.2.2: Společnosti primárního sektoru v regionu podnikající ve stávajících budovách by neměli opomíjet energetickou náročnost budov sloužících k podnikání. Snižováním energetické náročnosti přispějí k lepšímu stavu životního prostředí a ke snížení nákladů na provoz budov/y. (vazba 2)
- 3.1.2-4.2.3: Společnosti podnikající v primárním sektoru by neměli při svých činnostech opomíjet dostupné moderní technologie. (vazba 2)
- 3.1.3-3.3.1: Zvýšení portfolia služeb v regionu přispěje k vyššímu uplatnění pro kvalifikované skupiny obyvatel v území. (vazba 2)
- 3.1.3-3.3.2: Větší portfolio nabízených služeb přispěje k lepší dostupnosti pracovních míst a lidé nebudou nuceni hledat si zaměstnání v jiném regionu. (vazba 2)
- 3.1.4-3.3.1: Využívání SMART a inovativních řešení v rámci podnikatelské sféry přispěje ke zvýšení uplatnění pro kvalifikované skupiny obyvatel regionu. (vazba 2)
- 3.1.4-4.2.3: Využití SMART a inovativních řešení v místních podnicích úzce souvisí s využíváním moderních technologií v souvislosti s péčí o krajinu a celkově životní prostředí v území. (vazba 3)
- 3.2.1-3.2.2: Podpora a rozvoj vzdělávacích akcí v regionu budou mít pozitivní vliv na předčasné odchody žáků ze vzdělávání. (vazba 2)
- 3.2.1-3.2.3: Rekvalifikační a jiné kurzy, do kterých by se mohli zapojit místní školy, budou mít pozitivní vliv na předčasné odchody žáků ze vzdělávání v regionu. (vazba 2)
- 3.2.2-3.2.3: Současně se vzdělávacími akcemi mohou být organizovány i rekvalifikační kurzy nebo je alespoň může nabízet jedna společnost. (vazba 2)
- 3.2.3-3.3.1: Rekvalifikační kurzy pozitivně ovlivní, a především zlepší pro občany uplatnění na trhu práce (vazba 3)
- 4.1.1-4.1.2: V případě udržitelného hospodaření v lesích dochází i k efektivnímu hospodaření se srážkovými vodami a zadržování srážek v krajině. (vazba 2)
- 4.1.1-4.2.2: Obě opatření mohou být aplikována na budově s cílem snižování energetické náročnosti budov a aplikování úsporných opatření. (vazba 2)
- 4.1.1-4.2.3: V souvislosti s efektivním hospodařením se srážkovými vodami je třeba neopomíjet moderní technologie. (vazba 2)
- 4.1.1-4.3.2: Realizace hospodaření se srážkovými vodami může mít pozitivní vliv na budování vodních ploch v regionu - např. poldry. (vazba 2)
- 4.1.1-4.3.3: Efektivní hospodaření se srážkovými vodami se může řadit do environmentálních přístupů jak v soukromém, tak ve veřejném sektoru. (vazba 2)
- 4.2.1-4.2.2: Snižování energetické náročnosti budov vede ke snižování emisí. (vazba 2)
- 4.2.2-4.2.3: V souvislosti se snižováním energetické náročnosti budov je třeba neopomíjet využívání moderních technologií. (vazba 2)
- 4.3.1-4.3.2: Rozvoj biocenter/biokoridorů a revitalizace/rozvoj vodních ploch přispějí k lepší biodiverzitě v území. (vazba 2)
- 4.3.1-4.3.3: V souvislosti s budováním/rozvojem biocenter a biokoridorů je třeba neopomíjet environmentální přístupy. (vazba 2)
- 4.3.2-4.3.3: V souvislosti s revitalizací/budováním vodních ploch je třeba neopomíjet environmentální přístupy. (vazba 2)

4. Implementační část

4.1 Popis řízení včetně řídicí a realizační struktury MAS

MAS Partnerství venkova vznikla 25. ledna 2005 jako občanské sdružení. Od 1. 1. 2014 je podle zákona č. 89/2012 Sb., občanského zákoníku, její právní formou spolek a nyní užívá oficiální název MAS Partnerství venkova, z. s. Členy MAS tvoří zástupci veřejné, neziskové a podnikatelské sféry působící v řešeném území. Kompletní **seznam členů** MAS Partnerství venkova je uveřejněn na webu MAS (<http://www.maspartnerstvi.cz/o-nas/clenove-mas.html>).

Definice MAS je následující:

„Místní akční skupina (MAS) je na politickém rozhodování nezávislým společenstvím občanů, neziskových organizací, soukromé podnikatelské sféry a veřejné správy (obcí, svazků obcí a institucí veřejné moci), které spolupracuje na rozvoji venkova, zemědělství a získávání finanční podpory z EU a z národních programů, pro svůj region, metodou LEADER. Základním cílem MAS je zlepšování kvality života a životního prostředí ve venkovských oblastech. Jedním z nástrojů je také aktivní získávání a rozdělování dotačních prostředků.“⁷

Základem činnosti spolku je identifikace společných problémových oblastí a hledání společných řešení v oblasti rozvoje venkova. Zakladatelé spolku jsou přesvědčeni, že problémy venkova se musí řešit tam, kde vznikají, to znamená na vesnici.

Hlavní cíl: *Trvale udržitelný rozvoj venkova dosahovaný metodou komunitně vedeného místního rozvoje.*

Hlavní činnost: *Hlavní činností spolku je komunitně vedený místní rozvoj uskutečňovaný na základě strategie komunitně vedeného místního rozvoje (dále jen „SCLLD“) prostřednictvím místní akční skupiny. Hlavní činnost spolku směřuje k ochraně a uspokojení společných zájmů jeho členů.*

Zástupci členů tvoří jednotlivé orgány MAS. Nejvyšším orgánem MAS je **valná hromada**, která se skládá ze zástupců všech členů, po jednom za každého člena. Jednání valné hromady je upraveno jednáním řádem (<http://www.maspartnerstvi.cz/images/phocadownload/ostatni/jednaci-rad-RV.pdf>), stejně tak jako jednání ostatních orgánů. Valná hromada kromě schvalování a rozhodování zřizuje následující orgány:

Řídící výbor – členové řídicího výboru jsou voleni z členů spolku. Řídící výbor má 7 členů. Tento výbor má řadu kompetencí, mezi které mimo jiné patří výběr projektů k realizaci a stanovuje výši alokace na projekty na základě návrhu výběrové komise.

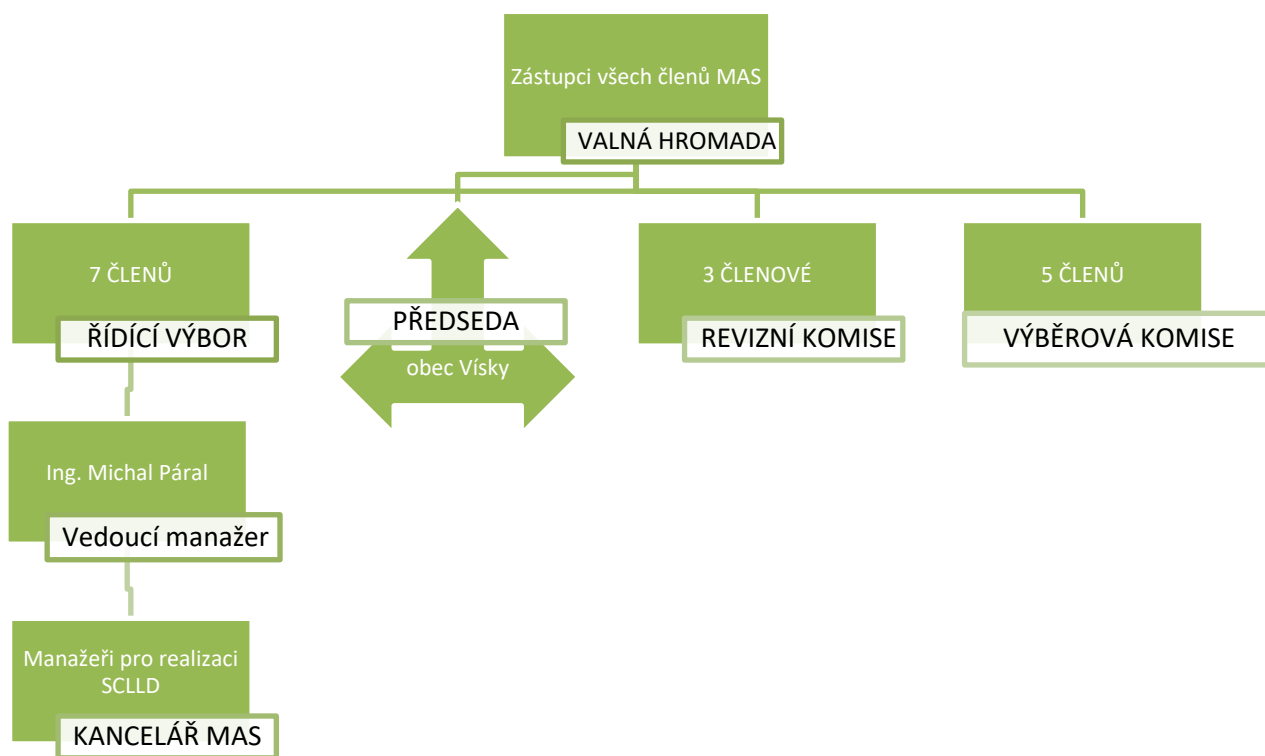
Předseda – v případě MAS Partnerství venkova je předsedou spolku obec Vísky zastoupená Ing. Stanislavem Kambou. Předseda spolku je zároveň statutárním orgánem spolku. Předseda spolku je reprezentantem spolku a jedná za spolek ve všech věcech samostatně.

Revizní komise – členové revizní komise musí být voleni z členů spolku. Revizní komise má 3 členy. Nejméně jedenkrát ročně podává zprávu valné hromadě o výsledcích své kontrolní činnosti. Revizní komise volí z řad svých členů předsedu – revizora, který svolává a řídí její jednání a podává valné hromadě zprávu o činnosti revizní komise. Činnost komise spočívá v kontrole hospodaření a monitoringu činnosti MAS.

Výběrová komise – výběrová komise má 5 členů. Členové výběrové komise jsou voleni ze subjektů, které na území spolku prokazatelně místně působí. Do kompetencí výběrové komise spadá předvýběr projektů na základě objektivních kritérií a organizace veřejných obhajob žadatelů.

⁷ Zdroj: Národní síť MAS

Valná hromada dále také volí a odvolává členy výše uvedených orgánů, určuje počet jejich členů, jejich působnosti a pravomoci, způsob jejich volby a odvolávání a způsob jednání. Výše uvedené informace jsou podrobněji rozebrané ve Stanovách MAS (<http://www.maspartnerstvi.cz/o-nas/stanovy-mas.html>).



MAS Partnerství venkova z. s. má pověřeného zaměstnance na pozici **vedoucího zaměstnance** pro realizaci SCLLD, který je schválen rozhodovacím orgánem MAS a který zodpovídá za realizaci SCLLD.

Kontakty na pracovníky MAS a na statutárního zástupce MAS jsou zveřejněny na webu MAS (<http://www.maspartnerstvi.cz/kontakty.html>).

4.2 Popis animačních aktivit

Animace území

MAS Partnerství venkova se účastní nejrůznějších sportovních, kulturních a volnočasových akcí pořádaných na území působnosti a provádí animaci. Za zmínku stojí například cyklovýlet Okolo Malé Hané, který má nadregionální dosah. MAS se v roce 2019 účastnila dětského odpoledne Z pohádky do pohádky v obci Roubanina, kde byla účastna také na tradičním fotbalovém turnaji ROUBIS CUP. V roce 2020 se MAS také zapojila do celorepublikové kampaně Regiony sobě na podporu podnikatelů v době pandemie covid-19. MAS oslovila místní podnikatele, napsala krátké pojednání o každém z nich a společně s fotografiemi umístila články a kontakty na podnikatele na web (www.regionysobe.cz).

Členové MAS a obyvatelé regionu byli pravidelně informováni o aktuálně vypsaných výzvách a zároveň byly pořádány semináře pro potenciální žadatele o dotace. Probíhaly individuální konzultace týkající se dotačních možností a projektových záměrů, a to osobně, telefonicky i emailem.

V budoucím období bude MAS Partnerství venkova v animačních činnostech pokračovat. Na místních sportovních a kulturních akcích bude zvyšovat povědomí obyvatel o možnosti získání dotací z jednotlivých operačních programů, bude pořádat semináře pro veřejnost a provádět individuální konzultace. Zaměří se především na zvyšování povědomí obyvatel o dotačních možnostech, včetně informování v místním zpravodaji a na webových stránkách. MAS Partnerství venkova bude pokračovat ve vzájemném sdílení zkušeností s dalšími MAS v okolí a bude rozvíjet myšlenku možných společných projektových záměrů.

Animace škol

MAS nabízí školám, které se nacházejí na jejím území, bezplatné konzultace týkající se přípravy projektových žádostí, proškolení v práci se systémem IS KP14+, metodické vedení během realizace projektů. Tyto konzultace provádí na základě podpory z OP VVV. MAS tak podporuje činnost mateřských a základních škol formou projektů zjednodušeného vykazování – Šablony II a Šablony III. Jedná se o výzvy č. 02_18_063 a 02_20_080.

Aktivity jsou zaměřeny na profesní rozvoj pedagogů a zvyšování kvality vzdělávání v těchto školách, a to pomocí sdílení zkušeností pedagogů, spolupráce s odborníky z praxe, zahraničních stáží pedagogů.

Dále jsou aktivity zaměřeny na pomoc školám při společném vzdělávání dětí a žáků – a to rozšíření personálních kapacit o školního asistenta, psychologa, speciálního pedagoga, sociálního pedagoga nebo chůvu.

Další aktivity, které MAS podporuje, jsou mimoškolní aktivity, spolupráce s rodiči dětí a žáků, kariérové poradenství žáků a také podporuje rozvíjející metody výuky s aplikací ICT.

U výzvy Šablony III byl příjem žádostí o podporu zahájen dne 31.3. 2020 od 14 hod a byl ukončen dne 29. 6. 2021 ve 14 hod. Nejpozdější termín pro ukončení fyzické realizace projektu je 30. 6. 2023. Minimální délka je 12 měsíců a maximální délka je 24 měsíců.

Animaci škol v rámci Šablon bude MAS provádět i v dalším období. Školy bude informovat o důležitých změnách a bude jim nápomocna při realizaci projektů a při přípravě průběžných a závěrečných zpráv.

4.4 Popis monitoringu a evaluace strategie

MAS Partnerství venkova, z. s. bude provádět monitorovací a evaluační činnosti v souladu s metodickým pokynem pro využití integrovaných nástrojů a regionálních akčních plánů v programovém období 2021–2027 a v souladu s doplňujícími metodickými instrukcemi Ministerstva pro místní rozvoj, odboru regionální politiky.

Kvalitní vyhodnocování realizace SCLLD je podmínkou a podkladem pro vyhodnocování úspěšnosti její implementace v území. Průběžné hodnocení – monitoring – bude probíhat v pravidelných intervalech stanovených MAS. Evaluace představuje zpětné vyhodnocení realizace SCLLD.

Pro sledování a vyhodnocování plnění jednotlivých opatření/fichí Akčního plánu budou ze strany jednotlivých ŘO stanoveny povinné indikátory z NČI⁸. Hodnoty těchto indikátorů budou sledovány v monitorovacím systému.

4.4.1 Indikátory na úrovni strategických cílů Strategického rámce SCLLD

Mas Partnerství venkova z. s. definovala indikátory na úrovni strategických cílů Strategického rámce SCLLD (viz kapitola 3.1.2 Strategické cíle), které jsou převážně vlastní, tedy přímo nevycházejí z NČI, ale odpovídají potřebám v území.

Za sledování hodnot uvedených indikátorů je odpovědná přímo MAS, proto jsou zvolené takové indikátory, které jsou z pohledu MAS dosažitelné a jak již bylo výše uvedeno vycházejí z potřeb daného území.

V tabulce níže jsou uvedené indikátory strategických cílů SCLLD.

Tabulka 7 Indikátory na úrovni strategických cílů SCLLD

<i>Strategický cíl</i>	<i>Indikátor</i>	<i>Měrná jednotka</i>	<i>Výchozí hodnota 31.12.2021⁹</i>	<i>Cílová hodnota (31. 12. 2027)</i>
INFRASTRUKTURA	<i>Délka zrekonstruovaných místních komunikací</i>	<i>km</i>	<i>0</i>	<i>3</i>
	<i>Podpora výstavby místních komunikací</i>	<i>km</i>	<i>0</i>	<i>3</i>
	<i>Počet opravených mostů</i>	<i>ks</i>	<i>0</i>	<i>1</i>
	<i>Počet revitalizovaných autobusových zastávek</i>	<i>ks</i>	<i>0</i>	<i>5</i>
	<i>Délka zrekonstruovaných nebo nově zbudovaných cyklostezek/cyklotras</i>	<i>km</i>	<i>0</i>	<i>3</i>
	<i>Počet nově vytvořených parkovacích ploch</i>	<i>ks</i>	<i>0</i>	<i>3</i>
POPORA KVALITY ŽIVOTA	<i>Počet modernizovaných kulturních domů</i>	<i>ks</i>	<i>0</i>	<i>3</i>
	<i>Počet modernizovaných obecních budov</i>	<i>ks</i>	<i>0</i>	<i>3</i>

⁸ Národní číselník indikátorů

⁹ Datum výchozí hodnoty je spjato s platností nové strategie, proto je ve všech případech uvedena výchozí hodnota 0

	<i>Počet revitalizovaných památkových objektů</i>	<i>ks</i>	<i>0</i>	<i>5</i>
	<i>Počet revitalizací přírodního dědictví</i>	<i>ks</i>	<i>0</i>	<i>2</i>
EKONOMIKA A TRH PRÁCE	<i>Počet podpořených malých podniků</i>	<i>ks</i>	<i>0</i>	<i>15</i>
	<i>Aplikace SMART a inovativních řešení</i>	<i>ks</i>	<i>0</i>	<i>3</i>
	<i>Počet podpořených vzdělávacích akcí</i>	<i>ks</i>	<i>0</i>	<i>2</i>
	<i>Počet podpořených nových pracovních míst</i>	<i>ks</i>	<i>0</i>	<i>5</i>
PÉČE O KRAJINU A ŽIVOTNÍ PROSTŘEDÍ	<i>Počet podpořených projektů na efektivní hospodaření se srážkovými vodami (poldr/retenční nádrže...)</i>	<i>ks</i>	<i>0</i>	<i>2</i>
	<i>Počet podpořených zemědělských /lesnických</i>	<i>ks</i>	<i>0</i>	<i>5</i>
	<i>Počet vybudovaných biocenter/biokoridorů</i>	<i>ks</i>	<i>0</i>	<i>2</i>
	<i>Počet revitalizovaných vodních ploch</i>	<i>ks</i>	<i>0</i>	<i>2</i>

5. Povinná příloha – Čestné prohlášení

Čestně prohlašuji, že údaje a informace uvedené v žádosti o podporu strategie Komunitně vedeného místního rozvoje pro období 2021–2027 (Koncepční část) jsou pravdivé. Rovněž čestně prohlašuji, že údaje uvedené v žádosti o podporu strategie Komunitně vedeného místního rozvoje pro období 2021–2027 (Koncepční část) jsou shodné s údaji poskytnutými v rámci procesu kontroly dodržování standardů MAS.

V Letovicích dne 25.8.2021

.....
Statutární zástupce MAS Partnerství venkova, z. s.

Ing. Stanislav Kamba

